

26.8 Udhëzime sigurie për korrësen e barit me akumulator

- a) **Mos e përdorni korrësen e barit në mot të keq, veçanërisht gjatë stuhive.** Kjo zvogëlon rrezikun për t'u goditur nga rrufeja.
- b) **Inspektoni tërësisht zonën e punës për kafshë të egra.** Kafshët e egra mund të lëndohen nga korrësja e barit.
- c) **Ekzaminoni tërësisht zonën e punës dhe hiqni të gjithë gurët, shkopinjët, telat, kockat dhe objektet e tjera të huaja.** Pjesët e nxjerra mund të shkaktojnë lëndime.
- d) **Përpara se të përdorni korrësen e barit, kontrolloni gjithmonë që thika e korrëses së barit dhe njësia kositëse të mos jenë të konsumuara ose të dëmtuara.** Pjesët e konsumuara ose të dëmtuara rrisin rrezikun e lëndimit.
- e) **Kontrolloni rregullisht kapësen e barit për konsum ose vjetërim.** Një kapëse bari e konsumuar ose e dëmtuar rrit rrezikun e lëndimit.
- f) **Lërimi mbulesat mbrojtëse në vendin e tyre. Mbulesat mbrojtëse duhet të jenë funksionale dhe të fiksuara siç duhet.** Një mbulesë mbrojtëse e lirshme, e dëmtuar ose që funksionon keq mund të shkaktojë lëndim.
- g) **Mbani hapjet e hyrjes së ajrit pa depozitime.** Hyrjet e bllokuara të ajrit dhe mbeturinat mund të shkaktojnë mbinxehje ose rrezik zjarri.
- h) **Gjithmonë vishni këpucë sigurie që nuk rrëshqasin kur përdorni korrësen e barit. Asnjëherë mos punoni zbatthur ose me sandale të hapura.** Kjo do të zvogëlojë rrezikun e lëndimit të këmbës nga kontakti me thikën kositëse në rrotullim.
- i) **Gjithmonë vishni pantallona të gjata kur përdorni korrësen e barit.** Lëkura e ekspozuar rrit mundësinë e lëndimit nga pjesët e hedhura.
- j) **Mos e përdorni korrësen e barit në bar të lagur. Vetëm ecni, mos vraponi kurrë.** Kjo zvogëlon rrezikun e rrëshqitjes dhe rënies, që mund të rezultojë në lëndim.
- k) **Mos e përdorni korrësen e barit në pjerrësi tepër të pjerrëta.** Kjo zvogëlon rrezikun e humbjes së kontrollit, rrëshqitjes dhe rënies që mund të rezultojë në lëndim.
- l) **Sigurohuni që të keni një bazë të sigurt kur punoni në shpatë; punoni gjithmonë përgjatë shpatit, asnjëherë lart ose poshtë, dhe jini**

jashtëzakonisht të kujdesshëm kur ndryshoni drejtimin e punës. Kjo zvogëlon rrezikun e humbjes së kontrollit, rrëshqitjes dhe rënies që mund të rezultojë në lëndim.

- m) **Jini veçanërisht të kujdesshëm kur kositni në të kundërt ose kur tërhiqni korrësen e barit drejt jush. Gjithmonë i kushtoni vëmendje mjedisit.** Kjo zvogëlon rrezikun e rrëzimit gjatë punës.
- n) **Mos prekni thikat ose pjesët e tjera të rrezikshme që janë ende në lëvizje.** Kjo zvogëlon rrezikun e lëndimit nga pjesët lëvizëse.
- o) **Sigurohuni që të gjithë çelsat të jenë të fikur dhe akumulatori të jetë shkëputur përpara se të hiqni materialin e bllokuar ose të pastroni korrësen e barit.** Funksionimi i papritur i korrëses së barit mund të shkaktojë lëndime serioze.

Spis treści

1	Przedmowa.....	531
2	Informacje o instrukcji użytkowania.....	532
3	Przegląd.....	533
4	Wskazówki dotyczące bezpieczeństwa pracy.....	534
5	Przygotowanie kosiarki do pracy.....	542
6	Ładowanie akumulatora i sygnalizacja diodami LED.....	542
7	Składanie kosiarki.....	544
8	Ustawianie kosiarki dla użytkownika.....	544
9	Podłączanie i odłączanie akumulatora.....	545
10	Włączanie i wyłączenie kosiarki.....	546
11	Sprawdzanie kosiarki.....	546
12	Koszenie trawy kosiarką.....	547
13	Po zakończeniu pracy.....	548
14	Transport.....	549
15	Przechowywanie.....	549
16	Czyszczenie.....	550
17	Konserwacja.....	551
18	Naprawa.....	552
19	Rozwiązywanie problemów.....	552
20	Dane techniczne.....	554
21	Części zamienne i akcesoria.....	555
22	Utylizacja.....	555
23	Deklaracja zgodności UE.....	555
24	Deklaracja zgodności UKCA.....	556
25	Adresy.....	556
26	Ogólne i specyficzne dla produktu wskazówki bezpieczeństwa.....	556

1 Przedmowa

Szanowni Państwo,

dziękujemy za zakup produktu marki STIHL. STIHL projektuje i produkuje urządzenia o najwyższej jakości, które w pełni spełniają oczekiwania klientów. Produkowane przez nas urządzenia wyróżniają się najwyższą niezawodnością nawet w najcięższych warunkach pracy.

Marka STIHL to również najwyższej klasy obsługa klienta. Nasi sprzedawcy oferują fachowe doradztwo, pomoc w doborze odpowiednich produktów oraz kompleksowe wsparcie techniczne.

Firma STIHL przywiązuje szczególną wagę do zrównoważonego rozwoju i ochrony środowiska. Celem niniejszej instrukcji obsługi jest zapewnienie bezpiecznej i przyjaznej dla środowiska eksploatacji produktu STIHL przez długi okres użytkowania.

Dziękujemy Państwu za zaufanie. Życzymy satysfakcji z użytkowania produktu marki STIHL.



Dr Nikolas Stihl

WAŻNE! PRZECZYTAĆ PRZED UŻYCIEM I ZACHOWAĆ.

2 Informacje o instrukcji użytkowania

2.1 Obowiązujące dokumenty

Niniejsza instrukcja obsługi jest tłumaczeniem oryginalnej instrukcji obsługi Producenta w rozumieniu dyrektywy WE 2006/42/EC.

Obowiązują lokalne przepisy bezpieczeństwa.

- ▶ Oprócz tej instrukcji obsługi należy dokładnie zapoznać się z następującymi dokumentami i je przechowywać:
 - Wskazówki bezpieczeństwa dot. akumulatora STIHL AK
 - Instrukcja obsługi ładowarek STIHL AL 101, 301, 500
 - Informacja bezpieczeństwa dotycząca akumulatorów STIHL i urządzeń z zamontowanym akumulatorem: www.stihl.com/safety-data-sheets

2.2 Ostrzeżenia w treści instrukcji



NIEBEZPIECZEŃSTWO

- Ten piktogram oznacza bezpośrednie zagrożenie poważnym lub wręcz śmiertelnym wypadkiem.
 - ▶ Oznaczone nim środki mogą zapobiec poważnemu lub śmiertelnemu wypadkowi.



OSTRZEŻENIE

- Ten piktogram oznacza **możliwe** zagrożenie poważnym lub wręcz śmiertelnym wypadkiem.
 - ▶ Oznaczone nim środki mogą zapobiec poważnemu lub śmiertelnemu wypadkowi.

WSKAZÓWKA

- Ten piktogram oznacza potencjalne zagrożenie uszkodzonymi w mieniu.
 - ▶ Oznaczone nim środki mogą zapobiec uszkodzonym w mieniu.

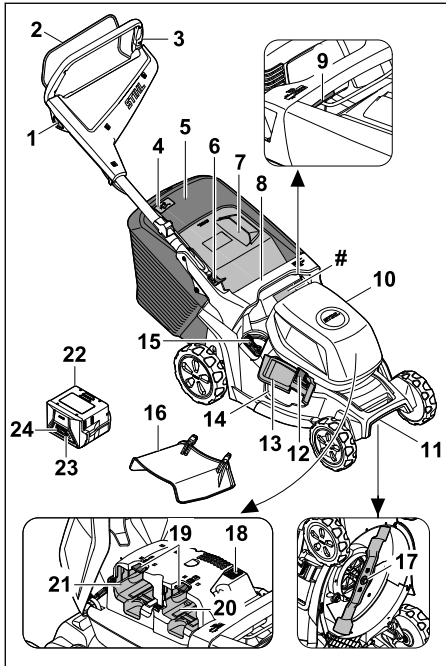
2.3 Symbole w tekście



Ten symbol odsyła do rozdziału niniejszej instrukcji obsługi.

3 Przegląd

3.1 Kosiarka i akumulator



1 Przycisk blokady

Przycisk blokady wraz z dźwignią przełączającą służy do włączania i wyłączania noża.

2 Dźwignia przełączająca

Dźwignia przełączająca – wraz przyciskiem blokady – służy do włączania i wyłączania noża.

3 Uchwyt kierujący

Uchwyt kierujący służy do przytrzymywania, prowadzenia i transportu kosiarki.

4 Wskaźnik napelnienia kosza

Wskaźnik napelnienia wskazuje napelnienie kosza na trawę.

5 Kosz na trawę

Kosz na trawę umożliwia zbieranie skoszonej trawy.

6 Dźwignia

Dźwignia służy do ustawiania i składania uchwytu kierującego.

7 osłona wyrzutu

Osłona wyrzutu zamyka kanał wyrzutowy.

8 Uchwyt

Uchwyt służy do przytrzymania kosiarki podczas ustawiania wysokości koszenia oraz do transportu kosiarki.

9 Dźwignia

Dźwignia służy do ustawiania wysokości koszenia.

10 Pokrywa

Pokrywa zakrywa akumulator.

11 Uchwyt transportowy

Uchwyt transportowy służy do transportu kosiarki.

12 Blokada

Blokada utrzymuje boczną osłonę wyrzutu w pozycji zamkniętej.

13 Boczna osłona wyrzutu

Boczna osłona wyrzutu zamyka boczny otwór wyrzutowy.

14 Boczny otwór wyrzutowy

Boczny otwór wyrzutowy kieruje skoszoną trawę na bok.

15 Dźwignia

Dźwignia służy do otwierania i zamykania zintegrowanej kłapy do mulczowania.

16 Przedłużenie

Przedłużenie kieruje skoszoną trawę w bok na ziemię.

17 Nóż

Nóż kosi i mulczy trawę.

18 Wyłącznik ECO

Wyłącznik ECO włącza i wyłącza tryb ECO.

19 Dźwignia blokady

Dźwignia blokady przytrzymuje akumulator w komorze.

20 Komora akumulatora 1

W komorze akumulatora 1 mieści się akumulator.

21 Komora akumulatora 2

W komorze akumulatora 2 mieści się zapasowy akumulator.

22 Akumulator

Akumulator służy do zasilania kosiarki.

23 Przycisk

Przycisk włącza diody LED na akumulatorze. Włącza i wyłącza interfejs radiowy Bluetooth® (jeśli jest).

24 Diody LED

Diody LED wskazują naładowanie i usterki akumulatora.

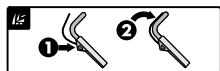
Tabliczka znamionowa z numerem urządzenia

3.2 Symbole

Znaczenie symboli, które mogą znajdować się na kosiarce, akumulatorze i ładowarce:



Gwarantowany poziom mocy akustycznej według dyrektywy 2000/14/EC, w dB(A), aby umożliwić porównanie emisji hałasu przez maszyny.



Włączyć nóż.



Ustawić wysokość koszenia.



Wskaźnik napelnienia kosza na trawę.



Dźwignia do otwierania i zamykania klapy do mulczowania.



Symbol ten oznacza wyłącznik ECO.



Diody LED świeci na czerwono. Akumulator jest zbyt ciepły lub zbyt zimny.



Cztery diody LED migają na czerwono. W akumulatorze występuje usterka.



Wartość obok symbolu informuje o zawartości energii w akumulatorze według specyfikacji producenta ogniwa. Podczas eksploatacji dostępna zawartość energii jest mniejsza.



Nie wolno utylizować urządzenia z odpadami komunalnymi.

IPX4 Oznaczenie IP

a.c. Prąd przemienny



d.c. Prąd stały



Eksploatować urządzenie elektryczne w zamkniętym i suchym pomieszczeniu.



Zapoznać się dokładnie z instrukcją obsługi i ją przechowywać.



Elektronarzędzie II klasy ochronności

4 Wskazówki dotyczące bezpieczeństwa pracy

4.1 Symbole ostrzegawcze

⚠ OSTRZEŻENIE

Znaczenie symboli ostrzegawczych na kosiarce lub akumulatorze:



Zwrócić uwagę na wskazówki i środki dotyczące bezpieczeństwa.



Zapoznać się dokładnie z instrukcją obsługi i ją przechowywać.



Uważać na obiekty, które mogą zostać odrzucone - zachować odległość i zabezpieczyć przed dostępem osób postronnych.



Nie dotykać obracającego się noża.



Wyjąć akumulator na czas przerw w pracy, czyszczenia, transportu, przechowywania, konserwacji lub naprawy.



Chronić kosiarkę przed deszczem i wilgocią.



Po zakończeniu pracy wyjąć akumulator.



Chronić akumulator przed wysoką temperaturą i ogniem.



Chronić akumulator przed deszczem oraz wilgocią i nie zanurzać go w płynach.

4.2 Użytkowanie zgodne z przeznaczeniem

Kosiarka STIHL RMA 443.3 służy do koszenia i mulczowania suchej trawy.

Kosiarka jest zasilana akumulatorem STIHL AK. Aby możliwe było nieograniczone korzystanie ze wszystkich funkcji, STIHL zaleca stosowanie co najmniej AK 30 S.

▲ OSTRZEŻENIE

- Akumulatory, które nie zostały zaakceptowane do kosiarki przez firmę STIHL, mogą spowodować pożary lub eksplozje. Może dojść do poważnych obrażeń lub śmierci oraz szkód materialnych.
 - ▶ Do kosiarki używać akumulatora STIHL AK.
- Eksploatacja kosiarki lub akumulatora niezgodnie z przeznaczeniem może spowodować poważne obrażenia ciała lub śmierć osób oraz szkody materialne.
 - ▶ Używać kosiarki i akumulatora w sposób opisany w niniejszej instrukcji obsługi.

4.3 Wymagania dotyczące użytkownika

▲ OSTRZEŻENIE

- Użytkownicy, którzy nie zostali poinstruowani, nie są w stanie rozpoznać ani oszacować zagrożeń spowodowanych przez kosiarkę i akumulator. Możliwość poważnego zranienia lub śmierci użytkownika albo innych osób.
 - ▶ Zapoznać się dokładnie z instrukcją obsługi i ją przechowywać.



- ▶ W przypadku przekazywania innej osobie kosiarki lub akumulatora wraz z urządzeniem należy przekazać instrukcję obsługi.
- ▶ Użytkownik musi spełnić następujące wymagania:
 - Użytkownik powinien być wypoczęty.
 - Użytkownik powinien być zdolny pod względem fizycznym, sensorycznym oraz psychicznym do obsługi kosiarki i akumulatora oraz wykonywania pracy. Jeżeli użytkownik jest do tego zdolny w ograniczonym zakresie pod względem fizycznym, sensorycznym lub psychicznym, to może wykonywać pracę za pomocą maszyny tylko pod nadzorem odpowiedzialnej osoby lub po instruktażu przeprowadzonym przez tę osobę.
 - Użytkownik potrafi rozpoznać i oszacować zagrożenia spowodowane przez kosiarkę i akumulator.
 - Użytkownik powinien być świadomy swojej odpowiedzialności za wypadki i szkody.

- Użytkownik powinien być pełnoletni lub odbywać naukę zawodu pod nadzorem zgodnie z krajowymi przepisami.
- Użytkownik powinien zostać poinstruowany przez Autoryzowanego Dealera STIHL lub odpowiedniego specjalistę przed pierwszym użyciem kosiarki.
- Użytkownik nie może być pod wpływem alkoholu, leków lub narkotyków.
- ▶ W razie wątpliwości odwiedzić Autoryzowanego Dealera STIHL.

4.4 Odzież robocza i sprzęt ochronny

▲ OSTRZEŻENIE

- Podczas pracy przedmioty mogą zostać odrzucone do góry z dużą prędkością. Użytkownik może zostać zraniony.
 - ▶ Należy nosić długie spodnie z odpornego materiału.
- Podczas pracy może wzbić się pył. Wdychanie pyłu może spowodować pogorszenie zdrowia i reakcje alergiczne.
 - ▶ Jeżeli wzbija się pył, zakładać maskę przeciwpyłową.
- Nieodpowiednia odzież robocza może zaczepić się o drewno, zarośla lub kosiarkę. Użytkownicy bez odpowiedniej odzieży roboczej mogą odnieść poważne obrażenia ciała.
 - ▶ Zakładać dobrze przylegającą odzież roboczą.
 - ▶ Zdjąć szaliki i ozdoby.
- Podczas czyszczenia, konserwacji i transportu może dojść do kontaktu użytkownika z nożem. Użytkownik może zostać zraniony.
 - ▶ Czynności wykonywać w rękawicach ochronnych.
- Użytkownik noszący nieodpowiednie obuwie może się poślizgnąć. Użytkownik może zostać zraniony.
 - ▶ Zakładać mocne, zamknięte i nieślizgające się obuwie.
- Podczas ostrzenia noża mogą zostać odrzucone cząsteczki materiału. Użytkownik może zostać zraniony.
 - ▶ Zakładać dobrze przylegające okulary ochronne. Odpowiednie okulary ochronne są testowane zgodnie z normą EN 166 lub przepisami krajowymi i z odpowiednim oznaczeniem są dostępne w handlu.
 - ▶ Czynności wykonywać w rękawicach ochronnych.

4.5 Stanowisko pracy i otoczenie

4.5.1 Kosiarka

▲ OSTRZEŻENIE

- Osoby postronne, dzieci i zwierzęta mogą nie potrafić rozpoznać i ocenić zagrożeń spowodowanych przez kosiarkę i przedmioty odrzucone do góry. Możliwość odniesienia poważnych obrażeń ciała przez osoby postronne, dzieci i zwierzęta oraz wystąpienia szkód materialnych.
 - ▶ Osoby postronne, dzieci i zwierzęta powinny przebywać w bezpiecznej odległości od obszaru roboczego.
 - ▶ Zachować odległość od przedmiotów.
 - ▶ Nie pozostawiać kosiarki bez nadzoru.
 - ▶ Należy wyeliminować możliwość zabawiania się kosiarką przez dzieci.
- Jeżeli praca wykonywana jest podczas deszczu, użytkownik może się poślizgnąć. Użytkownik może odnieść poważne rany lub ponieść śmierć.
 - ▶ Podczas deszczu nie wykonywać pracy.
- Kosiarka nie jest zabezpieczona przed wodą. W przypadku pracy podczas deszczu lub w wilgotnym środowisku może dojść do porażenia prądem elektrycznym. Użytkownik może odnieść obrażenia ciała, a kosiarka może zostać uszkodzona.
 - ▶ Nie wykonywać pracy podczas deszczu ani w wilgotnym środowisku.
 - ▶ Nie kosić ani nie mulczować mokrej trawy.
- Elektryczne elementy kosiarki mogą iskrzyć. W łatwopalnym lub wybuchowym środowisku iskry mogą być przyczyną pożarów lub eksplozji. Możliwość odniesienia poważnych ran lub śmierci osób oraz wystąpienia szkód materialnych.
 - ▶ Nie wykonywać pracy w środowisku łatwopalnym i wybuchowym.

4.5.2 Akumulator

▲ OSTRZEŻENIE

- Osoby postronne, dzieci i zwierzęta nie są w stanie rozpoznać, ani tym bardziej prawidłowo ocenić zagrożeń powodowanych przez akumulator. Osoby postronne, dzieci i zwierzęta mogą doznać poważnych obrażeń.
 - ▶ Nie zezwalać na dostęp osób postronnych, dzieci i zwierząt do urządzenia.
 - ▶ Nie pozostawiać akumulatora bez nadzoru.
 - ▶ Nie pozwolić dzieciom na zabawę akumulatorem.

- Akumulator nie jest całkowicie odporny na wszystkie czynniki otoczenia. Pod wpływem niektórych zjawisk lub czynników może dojść do jego pożaru, wybuchu lub nieodwracalnego uszkodzenia. Może dojść do poważnych obrażeń lub szkód materialnych.



- ▶ Chronić akumulator przed wysokimi temperaturami i ogniem.
- ▶ Nie wrzucać akumulatora do ognia.




- ▶ Temperatura w miejscu ładowania, pracy i przechowywania akumulatora nie może przekraczać podanego zakresu, 20.6.
- ▶ Chronić akumulator przed deszczem i wilgocią oraz nie zanurzać go w cieczach.
- ▶ Trzymać akumulator z dala od małych części metalowych.
- ▶ Chronić akumulator przed nadmiernie wysokim ciśnieniem.
- ▶ Nie narażać akumulatora na działanie mikrofal.
- ▶ Chronić akumulator przed substancjami chemicznymi i solami.

4.5.3 Ładowarka

▲ OSTRZEŻENIE

- Osoby nieupoważnione i dzieci nie są w stanie rozpoznać ani tym bardziej ocenić zagrożeń powodowanych przez ładowarkę i prąd elektryczny. Osoby postronne, dzieci i zwierzęta są narażone na ciężkie obrażenia lub nawet śmierć.
 - ▶ Nie zezwalać na dostęp osób postronnych, dzieci i zwierząt do urządzenia.
- ▶ Nie zezwalać dzieciom na zabawę ładowarką.
- Ładowarka nie jest wodoszczelna. W przypadku pracy w deszczu lub w wilgotnym otoczeniu może dojść do porażenia prądem elektrycznym. Użytkownik może odnieść obrażenia, a ładowarka ulec uszkodzeniu.
 - ▶ Nie używać podczas deszczu ani w otoczeniu wilgotnym.
- Ładowarka nie jest zabezpieczona przed wszystkimi czynnikami zewnętrznymi. Narażenie ładowarki na oddziaływanie określonych czynników zewnętrznych może skutkować jej zapłonem lub wybuchem. Może dojść do poważnych obrażeń lub szkód materialnych.
 - ▶ Używać ładowarki wewnątrz suchych pomieszczeń.



- ▶ Nie użytkować ładowarki w łatwopalnym i wybuchowym otoczeniu.
- ▶ Nie użytkować ładowarki na łatwopalnym podłożu.
- ▶ Temperatura w miejscu pracy i przechowywania ładowarki nie może przekraczać podanego zakresu,  20.6.
- Niebezpieczeństwo potknięcia się o przewód zasilający. Niebezpieczeństwo poważnego wypadku i uszkodzenia ładowarki.
 - ▶ Ułożyć przewód zasilający w taki sposób, aby nikt się o niego nie potknął.

4.6 Bezpieczny stan

4.6.1 Kosiarka

Kosiarka zapewnia bezpieczeństwo, gdy spełnione są następujące warunki:

- Kosiarka nie jest uszkodzona.
- Kosiarka jest czysta i sucha.
- Elementy obsługi działają i nie zostały zmodyfikowane.
- Jeżeli odbywa się koszenie i skoszona trawa ma być zbierana do kosza na trawę, kłapa do mulczowania jest otwarta, przedłużenie jest odłączone, a kosz na trawę jest prawidłowo zamocowany.
- Jeżeli odbywa się koszenie i skoszona trawa ma być wyrzucana z tyłu, kosz na trawę jest odcepiony i osłona wyrzutu jest zamknięta.
- Jeżeli odbywa się koszenie i skoszona trawa ma być wyrzucana z boku na ziemię: kłapa do mulczowania jest zamknięta, a przedłużenie jest prawidłowo zamontowane.
- W przypadku mulczowania: przedłużenie jest odłączone, a kłapa do mulczowania jest zamknięta.
- Nóż jest prawidłowo zamontowany.
- Oryginalne akcesoria STIHL do tej kosiarki są prawidłowo zamontowane.



OSTRZEŻENIE

- Elementy, które nie zapewniają bezpiecznej pracy, mogą nie działać prawidłowo, a urządzenia zabezpieczające mogą zostać wyłączone. Może dojść do poważnych obrażeń lub śmierci ludzi.
 - ▶ Wykonywać pracę przy pomocy nieuszkodzonej kosiarki.
 - ▶ Jeżeli kosiarka jest zabrudzona lub mokra, oczyścić kosiarkę i pozostawić do wyschnięcia.
 - ▶ Nie modyfikować kosiarki.
 - ▶ Jeżeli nie działają elementy obsługi, nie kosić trawy kosiarką.

- ▶ Jeżeli odbywa się koszenie i skoszona trawa ma być zbierana do kosza na trawę, otworzyć kłapę do mulczowania, odłączyć przedłużenie i zaczepić kosz na trawę zgodnie z opisem w niniejszej instrukcji obsługi.
- ▶ Jeżeli odbywa się koszenie i skoszona trawa ma być wyrzucana z boku na ziemię: zamknąć kłapę do mulczowania i podłączyć przedłużenie zgodnie z opisem w niniejszej instrukcji obsługi.
- ▶ W przypadku mulczowania: odłączyć przedłużenie i zamknąć kłapę do mulczowania zgodnie z opisem w niniejszej instrukcji obsługi.
- ▶ Montować oryginalne akcesoria STIHL do tej kosiarki.
- ▶ Zamontować noże w sposób opisany w niniejszej instrukcji obsługi.
- ▶ Zamontować akcesoria w sposób opisany w niniejszej instrukcji obsługi lub instrukcji obsługi akcesoriów.
- ▶ Nie umieszczać przedmiotów w otworach kosiarki.
- ▶ Nie wolno łączyć i zwierać styków gniazda kluczyka za pomocą metalowych przedmiotów.
- ▶ Wymieniać zużyte lub uszkodzone tabliczki informacyjne.
- ▶ W razie wątpliwości odwiedzić autoryzowanego Dealera STIHL.

4.6.2 Nóż

Nóż jest w stanie zapewniającym bezpieczeństwo, gdy spełnione są następujące warunki:

- Nóż i elementy dołączone nie są uszkodzone.
- Nóż nie jest zdeformowany.
- Nóż jest prawidłowo zamontowany.
- Nóż jest prawidłowo naostrzony.
- Nóż nie ma zadziurów.
- Nóż jest prawidłowo wyważony.
- Wartości grubości i szerokości noża nie są poniżej wartości minimalnych,  20.2.
- Zachowany jest kąt ostrzenia,  20.2.

OSTRZEŻENIE

- Części noża, które nie są w stanie zapewniającym bezpieczeństwo, mogą poluzować się i zostać odrzucone. Osoby mogą ulec poważnym zranieniom.
 - ▶ Praca jest dozwolona, gdy nóż i elementy dołączone nie są uszkodzone.
 - ▶ Należy prawidłowo zamontować nóż.
 - ▶ Prawidłowo ostrzyć nóż.


- ▶ Jeżeli wartości grubości lub szerokości noża są poniżej wartości minimalnej, wymienić nóż.
- ▶ Zlecić wyważenie noża Autoryzowanemu Dealerowi STIHL.
- ▶ W razie wątpliwości odwiedzić Autoryzowanego Dealera STIHL.

4.6.3 Akumulator

Akumulator jest bezpieczny dla użytkownika i otoczenia, jeżeli:

- Nie jest uszkodzony.
- Jest czysty i suchy.
- Działa i nie był modyfikowany.

▲ OSTRZEŻENIE

- W przeciwnym razie akumulator jest niebezpieczny. Skutkiem mogą być poważne obrażenia.
 - ▶ Pracować z użyciem nieuszkodzonego i działającego akumulatora.
 - ▶ Nie ładować akumulatora, jeśli jest uszkodzony lub wadliwy.
 - ▶ Jeśli akumulator jest zabrudzony, wyczyścić go.
 - ▶ Jeżeli akumulator jest mokry lub wilgotny, należy poczekać, aż zupełnie wyschnie,  20.7.
 - ▶ Nie modyfikować akumulatora.
 - ▶ Nie wkładać niczego w otwory w obudowie akumulatora.
 - ▶ Nie zwierać styków elektrycznych akumulatora metalowymi przedmiotami (grozi to zwarcieniem).
 - ▶ Nie otwierać akumulatora.
 - ▶ Wymienić zużyte lub uszkodzone etykiety ostrzegawcze.
- Uszkodzony akumulator może przeciekać. Płyn ten może spowodować podrażnienie skóry i oczu.
 - ▶ Unikać kontaktu z płynem.
 - ▶ W razie kontaktu ze skórą należy umyć dane miejsce dużą ilością wody z mydłem.
 - ▶ W razie kontaktu z oczami należy płukać oczy dużą ilością wody przez co najmniej 15 minut i zasięgnąć porady lekarza.
- Uszkodzony lub wadliwy akumulator może wydzielać dziwny zapach, dymić lub zapalić się. Może dojść do poważnych obrażeń lub śmierci oraz szkód materialnych.
 - ▶ Jeżeli akumulator dziwnie pachnie lub zaczyna dymić, nie używać go i nie zbliżać do łatwopalnych substancji.
 - ▶ W przypadku zapalenia się akumulatora: Spróbować ugasić akumulator gaśnicą lub wodą.

4.6.4 Ładowarka

Ładowarka jest bezpieczna dla użytkownika i otoczenia, jeżeli:

- Nie jest uszkodzona.
- Ładowarka powinna być sucha i czysta.

▲ OSTRZEŻENIE

- W stanie niespełniającym wymogów bezpieczeństwa komponenty mogą przestać działać prawidłowo, a zabezpieczenia mogą być niesprawne. Skutkiem mogą być poważne obrażenia lub śmierć osób.
 - ▶ Używać nieuszkodzonej ładowarki.
 - ▶ Jeśli ładowarka jest zabrudzona lub mokra: Wyczyścić i osuszyć ładowarkę.
 - ▶ Nie modyfikować ładowarki.
 - ▶ Nie wkładać żadnych przedmiotów w otwory ładowarki.
 - ▶ Nie łączyć i nie zwierać styków elektrycznych ładowarki z metalowymi przedmiotami.
 - ▶ Nie otwierać ładowarki.

4.7 Praca

▲ OSTRZEŻENIE

- W określonych sytuacjach użytkownik nie może skoncentrować się podczas pracy. Użytkownik może potknąć się, upaść i poważnie zranić.
 - ▶ Pracę wykonywać spokojnie i w sposób przemyślany.
 - ▶ Przy słabym oświetleniu i złej widoczności nie kosić trawy kosiarką.
 - ▶ Obsługiwać kosiarkę samodzielnie.
 - ▶ Uważać na przeszkody.
 - ▶ Nie przechylać kosiarki.
 - ▶ Wykonywać pracę w pozycji stojącej i utrzymywać równowagę.
 - ▶ W przypadku wystąpienia objawów zmęczenia skorzystać z przerwy w pracy.
 - ▶ W razie koszenia na zboczu kosić prostopadle do zbocza.
 - ▶ Nie wykonywać prac na zboczu o nachyleniu przekraczającym 25° (46,6%).
- Twarde przedmioty uderzające w obracający się nóż mogą uszkodzić kosiarkę.
 - ▶ Jeśli twardy przedmiot uderzy w obracający się nóż, należy wyłączyć kosiarkę, wyjąć akumulator i sprawdzić kosiarkę pod kątem uszkodzeń.
 - ▶ Jeśli kosiarka jest uszkodzona, odwiedzić autoryzowanego Dealera STIHL.
- Obracający się nóż może skaleczyć użytkownika. Użytkownik może zostać poważnie zraniony.



- ▶ Nie dotykać obracającego się noża.
- ▶ W razie zablokowania się noża o przedmiot wyłączyć kosiarkę i wyjąć akumulator. Dopiero wówczas usuwać przedmiot.

- Jeżeli podczas pracy kosiarka zachowuje się w sposób zmieniony lub nienormalny, to może nie zapewniać bezpiecznej pracy. Możliwość poważnego zranienia osób oraz wystąpienia szkód materialnych.
 - ▶ Zakończyć pracę, wyjąć akumulator i odwiedzić autoryzowanego Dealera STIHL.
- Podczas pracy kosiarka może generować wibracje.
 - ▶ Czynności wykonywać w rękawicach ochronnych.
 - ▶ Robić przerwy w pracy.
 - ▶ W przypadku wystąpienia objawów zaburzeń ukrwienia udać się do lekarza.
- Jeżeli podczas pracy nóż natrafi na niepotrzebny przedmiot, to może nastąpić uszkodzenie tego przedmiotu (lub jego części) lub wyrzucenie go góry z dużą prędkością. Możliwość zranienia osób oraz wystąpienia szkód materialnych.
 - ▶ Usuwać niepotrzebne przedmioty z obszaru roboczego.
- Po puszczeniu dźwigni przełączającej nóż nadal obraca się jeszcze przez krótki czas. Może dojść do poważnych obrażeń.
 - ▶ Odczekać, aż nóż przestanie się obracać.
- Jeżeli obracający się nóż trafi na twardy przedmiot, to mogą powstać iskry. W łatwopalnym środowisku iskry mogą spowodować pożar. Możliwość odniesienia poważnych obrażeń ciała lub śmierci osób oraz wystąpienia szkód materialnych.
 - ▶ Nie pracować w łatwopalnym środowisku.
- Kosiarka pozostawiona na pochyłej powierzchni może niespodziewanie się z niej stoczyć. Możliwość zranienia osób oraz wystąpienia szkód materialnych.
 - ▶ Kosiarkę można puszczać tylko wtedy, gdy stoi ona na płaskiej powierzchni, z której nie może się sama stoczyć.
- Przedmioty zamocowane do uchwytu kierującego zwiększają jego ciężar i mogą spowodować, że kosiarka się wywróci. Możliwość zranienia osób oraz wystąpienia szkód materialnych.
 - ▶ Nie przymocowywać żadnych przedmiotów do uchwytu kierującego.

▲ NIEBEZPIECZEŃSTWO

- Podczas pracy w pobliżu przewodów znajdujących się pod napięciem nóż może się z nimi

zetknąć i je uszkodzić. Może to doprowadzić do poważnych obrażeń ciała lub śmierci użytkownika.

- ▶ Nie pracować w pobliżu przewodów znajdujących się pod napięciem.
- W trakcie pracy podczas burzy użytkownik może zostać porażony piorunem. Może to doprowadzić do poważnych obrażeń ciała lub śmierci użytkownika.
 - ▶ Podczas burzy nie wykonywać pracy.

4.8 Ładowanie

▲ OSTRZEŻENIE

- Uszkodzona lub wadliwa ładowarka może wydzielać dziwny zapach lub dymić podczas pracy. Niebezpieczeństwo odniesienia obrażeń oraz strat w mieniu.
 - ▶ Wyjąć wtyczkę z gniazda sieciowego.
- Jeżeli włączona ładowarka nie może odprowadzać wytwarzanego ciepła, może przegrzać się, co grozi pożarem. Możliwe są poważne obrażenia ciała lub śmierć oraz znaczne straty materialne.
 - ▶ Nie zakrywać obudowy ładowarki.

4.9 Podłączenie elektryczne

Kontakt z elementami przewodzącymi może powstać z następujących przyczyn:

- Kabel zasilający lub przedłużacz są uszkodzone.
- Wtyczka kabla zasilającego lub przedłużacza jest uszkodzona.
- Gniazdko jest zainstalowane nieprawidłowo.

▲ NIEBEZPIECZEŃSTWO

- Kontakt z elementami przewodzącymi może spowodować porażenie prądem elektrycznym. Może to spowodować poważne obrażenia lub śmierć użytkownika.


- ▶ Kabel zasilający i przedłużacz oraz ich wtyczki nie mogą być uszkodzone.



W przypadku uszkodzenia kabla zasilającego lub przedłużacza:

- ▶ Nie dotykać uszkodzonego miejsca.
- ▶ Wyciągnąć wtyczkę z gniazodka.
- ▶ Kabel zasilający, przedłużacz oraz ich wtyczki dotykać suchymi rękami.
- ▶ Wtyczkę kabla zasilającego lub przedłużacza podłączyć do zainstalowanego i zabezpieczonego prawidłowo gniazodka ze stykiem ochronnym.
- ▶ Podłączyć ładowarkę przez wyłącznik różnicowo-prądowy (30 mA, 30 ms).
- Uszkodzony lub nieodpowiedni przedłużacz może być przyczyną porażenia prądem elek-

trycznym. Może dojść do poważnych obrażeń lub śmierci.

- ▶ Używać przedłużacza o odpowiednim przekroju,  20.5.

▲ OSTRZEŻENIE

- Nieprawidłowe napięcie lub częstotliwość w sieci elektrycznej grożą przepięciem podłączonej ładowarki. Może dojść do uszkodzenia ładowarki.
 - ▶ Sprawdzić, czy napięcie i częstotliwość sieci elektrycznej są zgodne z parametrami z tabliczki znamionowej ładowarki.
- Jeżeli ładowarka jest podłączona do gniazda wtykowego wielokrotnego, może dojść do przeciążenia elementów elektrycznych podczas ładowania. Elementy elektryczne mogą się nagrzać i spowodować pożar. Może dojść do poważnych obrażeń lub śmierci oraz szkód materialnych.
 - ▶ Sprawdzić, czy parametry podane na tabliczce znamionowej ładowarki oraz wszystkich urządzeń elektrycznych podłączonych do gniazda wtykowego wielokrotnego nie przekraczają w sumie parametrów podanych na gnieździe wtykowym wielokrotnym.
- Ułożony nieprawidłowo kabel zasilający i przedłużacz może zostać uszkodzony oraz grozi potknięciem. Może dojść do obrażeń ludzi oraz uszkodzenia kabla zasilającego lub przedłużacza.
 - ▶ Kabel zasilający i przedłużacz ułożyć i oznakować w taki sposób, aby nie groziły potknięciem.
 - ▶ Kabel zasilający i przedłużacz ułożyć w taki sposób, aby nie były naprężone lub poplątane.
 - ▶ Kabel zasilający i przedłużacz ułożyć w taki sposób, aby nie zostały uszkodzone, zagięte lub przygniecione oraz aby o nic nie ocierały.
 - ▶ Kabel zasilający i przedłużacz chronić przed wysokimi temperaturami, olejem i chemikaliami.
 - ▶ Kabel zasilający i przedłużacz układać na suchym podłożu.
- Podczas pracy przedłużacz nagrzewa się. Jeśli ciepło nie może zostać odprowadzone, może dojść do pożaru.
 - ▶ W przypadku korzystania z bębna kablowego należy rozwinać cały kabel.
- Jeżeli w ścianie przebiegają przewody elektryczne i rury, mogą one ulec uszkodzeniu w przypadku montażu ładowarki na ścianie. Kontakt z przewodami elektrycznymi grozi porażen-

niem prądem elektrycznym. Może dojść do poważnych obrażeń lub szkód materialnych.

- ▶ Sprawdzić, czy w przewidzianym miejscu montażu nie przebiegają kable elektryczne lub rury.
- Jeżeli ładowarka nie jest zamontowana na ścianie w sposób opisany w instrukcji użytkowania, może ona lub akumulator wypaść lub też ładowarka może się mocno nagrzewać. Może dojść do obrażeń lub szkód materialnych.
 - ▶ Ładowarkę montować na ścianie w sposób opisany w instrukcji użytkowania.
- Podczas montażu ładowarki z włożonym akumulatorem na ścianie akumulator może wypaść z ładowarki. Może dojść do obrażeń lub szkód materialnych.
 - ▶ W pierwszej kolejności zamontować ładowarkę na ścianie, a dopiero potem włożyć akumulator.

4.10 Transport

4.10.1 Kosiarka

▲ OSTRZEŻENIE

- Podczas transportu kosiarka może się przewrócić lub przemieścić. Możliwość zranienia osób oraz wystąpienia szkód materialnych.
 - ▶ Wyjąć akumulator.



- ▶ Zabezpieczyć kosiarkę za pomocą pasów, pasków lub siatki w taki sposób, aby nie mogła się przewrócić lub poruszyć.

4.10.2 Akumulator

▲ OSTRZEŻENIE

- Akumulator nie jest całkowicie odporny na wszystkie czynniki otoczenia. Jeśli akumulator jest narażony na określone warunki otoczenia, może ulec uszkodzeniu i mogą powstać szkody materialne.
 - ▶ Nie transportować uszkodzonego akumulatora.
- Akumulator może przewrócić się lub przesuwać podczas przewozu pojazdem. Może dojść do obrażeń lub szkód materialnych.
 - ▶ Zapakować akumulator w odpowiedni pojemnik transportowy lub inne opakowanie, w którym nie będzie się przesuwał.
 - ▶ Zabezpieczyć opakowanie, aby nie mogło się poruszyć.

4.10.3 Ładowarka

▲ OSTRZEŻENIE

- Ładowarka może przewrócić się lub przesunąć podczas transportu. Może dojść do obrażeń lub szkód materialnych.
 - ▶ Wyciągnąć wtyczkę z gniazdka.
 - ▶ Wyciągnąć akumulator.
 - ▶ Przymocować ładowarkę pasami mocującymi lub siatką w taki sposób, aby nie mogła się przewrócić ani przesunąć.
- Przewód zasilający nie jest przeznaczony do przenoszenia ładowarki. Przewód zasilający i ładowarka mogą ulec uszkodzeniu.
 - ▶ Zwinąć przewód zasilający i przymocować go do ładowarki.

4.11 Przechowywanie

4.11.1 Kosiarka

▲ OSTRZEŻENIE

- Dzieci mogą nie uświadczać sobie zagrożeń spowodowanych przez kosiarkę i ich oceniać. Dzieci mogą ulec poważnym zranieniom.



- ▶ Wyjąć akumulator.

- ▶ Przechowywać kosiarkę w miejscach niedostępnych dla dzieci.

- Elektryczne styki kosiarki i elementy metalowe mogą korodować pod wpływem wilgoci. Kosiarka może ulec uszkodzeniu.



- ▶ Wyjąć akumulator.

- ▶ Przechowywać kosiarkę w czystym i suchym miejscu.

- Jeżeli urządzenie będzie przechowywane z włożonym akumulatorem, to przypadkowo może włączyć się nóż. Możliwość poważnego zranienia osób oraz wystąpienia szkód materialnych.



- ▶ Wyjąć akumulator.

4.11.2 Akumulator

▲ OSTRZEŻENIE

- Dzieci mogą nie uświadczać sobie zagrożeń spowodowanych przez akumulator i ich oceniać. Dzieci mogą ulec poważnym zranieniom.

- ▶ Akumulator należy przechowywać w miejscach niedostępnych dla dzieci.
- Akumulator nie jest zabezpieczony przed wszystkimi czynnikami środowiskowymi. Jeżeli akumulator będzie narażony na określone czynniki środowiskowe, to może ulec nieodwracalnemu uszkodzeniu.
 - ▶ Przechowywać akumulator w czystym i suchym miejscu.
 - ▶ Przechowywać akumulator w zamkniętym pomieszczeniu.
 - ▶ Akumulator należy przechowywać rozłączony od kosiarki.
 - ▶ Jeśli akumulator jest przechowywany w ładowarce: odłączyć wtyczkę sieciową i przechowywać akumulator na poziomie naładowania pomiędzy 40% a 60% (świecą się 2 zielone diody LED).
 - ▶ Nie należy przechowywać akumulatora w temperaturze przekraczającej podane wartości graniczne, 20.6.

4.11.3 Ładowarka

▲ OSTRZEŻENIE

- Dzieci nie są w stanie rozpoznać ani ocenić zagrożeń powodowanych przez ładowarkę. Niebezpieczeństwo poważnych obrażeń lub śmierci dziecka.
 - ▶ Wyjąć wtyczkę zasilającą.
 - ▶ Ładowarkę należy przechowywać w miejscu niedostępnym dla dzieci.
- Ładowarka nie jest zabezpieczona przed wszystkimi czynnikami zewnętrznymi. Narażenie ładowarki na oddziaływanie określonych czynników zewnętrznych może skutkować jej uszkodzeniem.
 - ▶ Wyjąć wtyczkę zasilającą.
 - ▶ Jeśli ładowarka jest nagrzana, poczekać do jej schłodzenia.
 - ▶ Przechowywać ładowarkę w miejscu suchym i czystym.
 - ▶ Przechowywać ładowarkę w pomieszczeniu zamkniętym.
 - ▶ Temperatura w miejscu przechowywania ładowarki nie może przekraczać podanego zakresu, 20.6.
- Nie przenosić i nie zawieszать ładowarki za kabel zasilający. Przewód zasilający i ładowarka mogą ulec uszkodzeniu.
 - ▶ Chwycić ładowarkę za obudowę i przytrzymać. W ładowarce znajduje się wgłębienie ułatwiające jej podnoszenie.
 - ▶ Zawiesić ładowarkę na uchwycie ściennym.

4.12 Czyszczenie, konserwacja i naprawa

▲ OSTRZEŻENIE

- Jeżeli podczas czyszczenia, konserwacji lub naprawy akumulator pozostaje włożony, to nóż może nieoczekiwanie się włączyć. Możliwość poważnego zranienia osób oraz wystąpienia szkód materialnych.



- ▶ Wyjąć akumulator.

- Agresywne środki czyszczące, czyszczenie strumieniem wody lub ostre przedmioty mogą uszkodzić kosiarkę, nóż i akumulator. Nieprawidłowe czyszczenie kosiarki, noża i akumulatora może spowodować niewłaściwe działanie elementów i wyłączenie urządzeń zabezpieczających. Może dojść do poważnych obrażeń.
 - ▶ Czyścić kosiarkę, nóż i akumulator w sposób opisany w niniejszej instrukcji obsługi.
- Nieprawidłowa konserwacja lub naprawa kosiarki, noża lub akumulatora może spowodować niewłaściwe działanie elementów i wyłączenie urządzeń zabezpieczających. Może dojść do poważnych obrażeń lub śmierci ludzi.
 - ▶ Nie wolno samodzielnie konserwować ani naprawiać kosiarki i akumulatora.
 - ▶ Jeżeli trzeba wykonać konserwację lub naprawę kosiarki albo akumulatora, odwiedzić autoryzowanego Dealera STIHL.
 - ▶ Obsługę noża należy wykonywać w sposób opisany w niniejszej instrukcji obsługi.
- Podczas czyszczenia, obsługi lub naprawy noża użytkownik może skaleczyć się o ostre krawędzie tnące. Użytkownik może zostać zraniony.
 - ▶ Czynności wykonywać w rękawicach ochronnych.
- Podczas ostrzenia nóż może się mocno nagrzać. Użytkownik może się oparzyć.
 - ▶ Odczekać, aż nóż się schłodzi.
 - ▶ Czynności wykonywać w rękawicach ochronnych.
- Nóż kosiarki może się poruszać nawet przy wyłączonym silniku. Podczas konserwacji noża użytkownik może zostać zraniony przez poruszający się nóż.
 - ▶ Zachować ostrożność podczas pracy.
 - ▶ Czynności wykonywać w rękawicach ochronnych.

- Nóż kosiarki jest ruchomy. Podczas konserwacji noża palce użytkownika mogą się zakleszczyć między ruchomym nożem a nieruchomymi elementami kosiarki.
 - ▶ Zachować ostrożność podczas pracy.
 - ▶ Czynności wykonywać w rękawicach ochronnych.

5 Przygotowanie kosiarki do pracy

5.1 Przygotowanie kosiarki do pracy

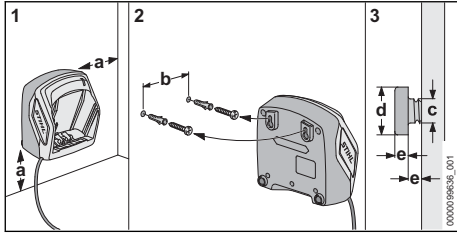
Przed każdym rozpoczęciem pracy należy wykonać następujące czynności:

- ▶ Usunąć materiały opakowaniowe i zabezpieczenia transportowe.
- ▶ Sprawdzić, czy następujące elementy zapewniają bezpieczną pracę:
 - kosiarka, **11** 4.6.1.
 - nóż, **11** 4.6.2.
 - akumulator, **11** 4.6.3.
 - ładowarka, **11** 4.6.4.
- ▶ Sprawdzić akumulator, **11** 11.3.
- ▶ Całkowicie naładować akumulator, **11** 6.2.
- ▶ Wyczyścić kosiarkę, **11** 16.2.
- ▶ Sprawdzić noże, **11** 11.2.
- ▶ Rozłożyć uchwyt kierujący, **11** 8.1.
- ▶ Ustawić uchwyt kierujący, **11** 8.3.
- ▶ Jeżeli odbywa się koszenie i trawa ma być zbierana do kosza na trawę,
 - ▶ Odłączyć przedłużenie, **11** 7.2.2.
 - ▶ Otworzyć klapę do mulczowania, **11** 12.5.1.
 - ▶ zamocować kosz na trawę, **11** 7.1.2.
- ▶ Jeżeli odbywa się koszenie i trawa ma być wyrzucana z boku na ziemię:
 - ▶ Zamknąć klapę do mulczowania, **11** 12.5.2.
 - ▶ Zaczepić przedłużenie, **11** 7.2.1.
- ▶ W przypadku mulczowania:
 - ▶ Zamknąć klapę do mulczowania, **11** 12.5.2.
 - ▶ Odłączyć przedłużenie, **11** 7.2.2.
- ▶ Ustawić wysokość koszenia, **11** 12.2.
- ▶ Sprawdzić elementy obsługi, **11** 11.1.
- ▶ Jeżeli nie można wykonać tych czynności, nie używać kosiarki i odwiedzić autoryzowanego Dealera STIHL.

6 Ładowanie akumulatora i sygnalizacja diodami LED

6.1 Montaż ładowarki na ścianie

Ładowarkę można zamontować na ścianie.



Ładowarkę zamontować na ścianie w taki sposób, aby były spełnione następujące warunki:

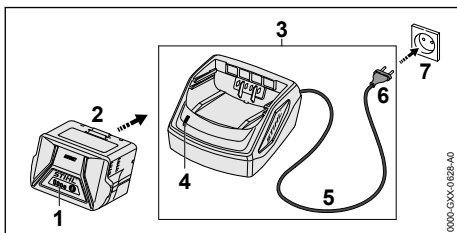
- użycie odpowiednich materiałów mocujących.
- wypoziomowanie ładowarki. Konieczne jest zachowanie następujących wymiarów:
 - a = min. 100 mm
 - b (dla AL 101) = 75 mm
 - b (dla AL 301) = 100 mm
 - b (dla AL 500) = 120 mm
 - c = 4,5 mm
 - d = 9 mm
 - e = 2,5 mm

6.2 Ładowanie akumulatora

Czas ładowania zależy od różnych czynników, np. od temperatury akumulatora i temperatury otoczenia. Dla uzyskania optymalnej sprawności nie przekraczać zalecanych zakresów temperatury, 20.7. Faktyczny czas ładowania może różnić się od podanego czasu. Czas ładowania jest podany na stronie www.stihl.com/charging-times.

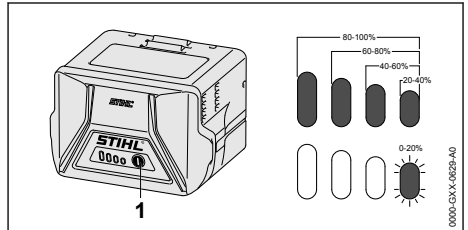
Ładowanie rozpoczyna się automatycznie, gdy wtyczka zasilająca jest włożona do gniazdka elektrycznego, a akumulator włożony do ładowarki. Ładowarka wyłączy się automatycznie po naładowaniu akumulatora.

Ładowarka i akumulator nagrzewają się podczas ładowania.



- ▶ Podłączyć wtyczkę kabla (6) do łatwo dostępnego gniazdka elektrycznego (7). Ładowarka (3) wykona autotest. Dioda (4) zaświeci na ok. 1 sekundę na zielono, a następnie na ok. 1 sekundę na czerwono.
- ▶ Poprowadzić kabel zasilający (5).
- ▶ Włożyć akumulator (2) w prowadnice ładowarki (3) i wcisnąć akumulator do oporu. Dioda LED (4) zaświeci się na zielono. Diody LED (1) świecą na zielono i akumulator (2) został naładowany.
- ▶ Gdy dioda (4) i diody (1) zgasną: akumulator (2) jest w pełni naładowany i może zostać wyjęty z ładowarki (3).
- ▶ Jeśli ładowarka (3) nie będzie już używana, wyciągnąć wtyczkę (6) z gniazdka (7).

6.3 Sygnalizacja stanu ładowania



- ▶ Nacisnąć przycisk (1). Diody LED zapalą się na zielono na ok. 5 sekund i będą sygnalizowały stan ładowania akumulatora.
- ▶ Jeżeli zielona dioda po prawej miga na zielono, naładuj akumulator.

6.4 Diody LED na akumulatorze

Diody LED mogą wskazywać naładowanie lub usterki akumulatora. Diody LED mogą świecić lub migać na zielono albo czerwono.

Świecenie lub miganie na zielono diod LED wskazuje naładowanie.

- ▶ Jeżeli diody LED świecą lub migają na czerwono, usunąć usterki, 19.1. W kosiarce lub akumulatorze występuje usterka.

6.5 Dioda na ładowarce

Dioda LED sygnalizuje stan pracy ładowarki.

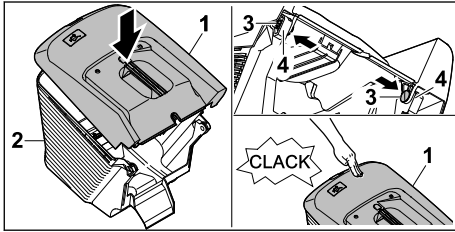
Jeżeli dioda świeci się na zielono, akumulator ładuje się.

- ▶ Jeżeli dioda miga na czerwono: usuń awarię. W ładowarce występuje usterka.

7 Składanie kosiarki

7.1 Zmontowanie, zamocowanie i zdemontowanie kosza na trawę

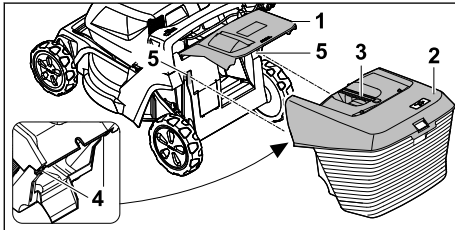
7.1.1 Składanie kosza na trawę



- ▶ Założyć górną część kosza na trawę (1) na dolną część kosza (2).
- ▶ Przepchnąć sworznie (3) od środka przez otwory (4).
- ▶ Nacisnąć górną część kosza na trawę (1) w dół.
Górną część kosza na trawę blokuje się słyszalnie.

7.1.2 Zamocowanie kosza na trawę

- ▶ Wyłączyć kosiarkę.
- ▶ Ustawić kosiarkę na płaskiej powierzchni.



- ▶ Otworzyć i przytrzymać osłonę wyrzutu (1).
- ▶ Chwycić kosz na trawę (2) za uchwyt (3) i od góry zamocować zaczepy (4) w uchwytach (5).
- ▶ Położyć osłonę wyrzutu (1) na koszu na trawę (2).

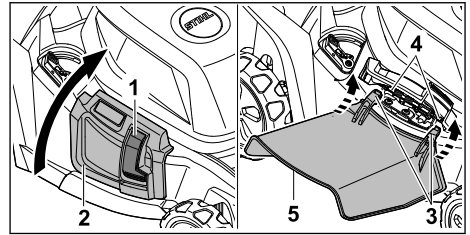
7.1.3 Zdejmowanie kosza na trawę

- ▶ Wyłączyć kosiarkę.
- ▶ Ustawić kosiarkę na płaskiej powierzchni.
- ▶ Otworzyć i przytrzymać osłonę wyrzutu.
- ▶ Zdjąć kosz na trawę do góry, trzymając za uchwyt.
- ▶ Zamknąć osłonę wyrzutu.

7.2 Zakładanie i zdejmowanie przedłużenia

7.2.1 Mocowanie przedłużenia

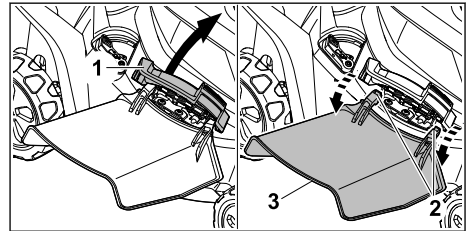
- ▶ Wyłączyć kosiarkę i wyjąć akumulator.
- ▶ Ustawić kosiarkę na płaskiej powierzchni.



- ▶ Nacisnąć i przytrzymać blokadę (1).
- ▶ Otworzyć i przytrzymać boczną osłonę wyrzutu (2).
- ▶ Przymocuj oba haki (3) do osi (4) od dołu.
- ▶ Położyć boczną osłonę wyrzutu (2) na przedłużeniu (5).

7.2.2 Odłączanie przedłużenia

- ▶ Wyłączyć kosiarkę i wyjąć akumulator.
- ▶ Ustawić kosiarkę na płaskiej powierzchni.

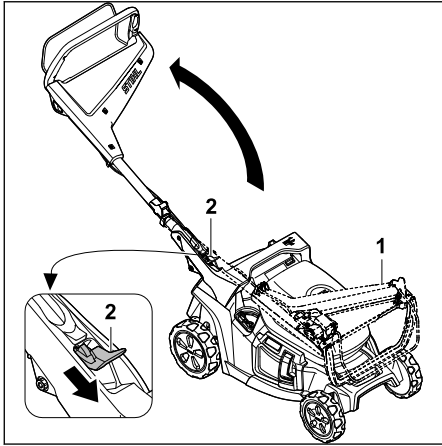


- ▶ Otworzyć i przytrzymać boczną osłonę wyrzutu (1).
- ▶ Odczep oba haki (2).
- ▶ Przechylić przedłużenie (3) do góry i zdjąć je.
- ▶ Zamknąć boczną osłonę wyrzutu (1).

8 Ustawianie kosiarki dla użytkownika

8.1 Rozkładanie uchwytu kierującego

- ▶ Wyłączyć kosiarkę i wyjąć akumulator.
- ▶ Ustawić kosiarkę na płaskiej powierzchni.



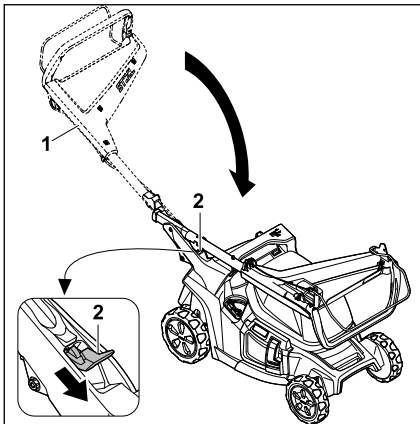
- ▶ Przytrzymać mocno uchwyt kierujący (1).
- ▶ Przesunąć dźwignię (2) w dół i przytrzymać.
- ▶ Rozłożyć uchwyt kierujący (1).
- ▶ Zwolnić dźwignię (2).

Uchwyt kierujący słyszalnie się zatrzaskuje.

8.2 Składanie uchwytu kierującego

Uchwyt kierujący można złożyć w celu łatwiejszego transportu lub przechowywania urządzenia.

- ▶ Wyłączyć kosiarkę i wyjąć akumulator.
- ▶ Ustawić kosiarkę na płaskiej powierzchni.

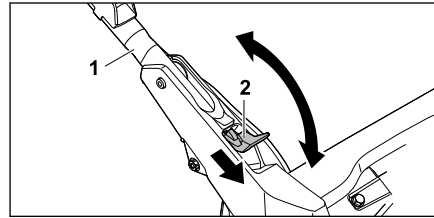


- ▶ Przytrzymać mocno uchwyt kierujący (1).
- ▶ Przesunąć dźwignię (2) w dół i przytrzymać.
- ▶ Złożyć uchwyt kierujący (1).
- ▶ Zwolnić dźwignię (2).

Uchwyt kierujący słyszalnie się zatrzaskuje.

8.3 Ustawianie uchwytu kierującego

- ▶ Wyłączyć kosiarkę i wyjąć akumulator.
- ▶ Ustawić kosiarkę na płaskiej powierzchni.

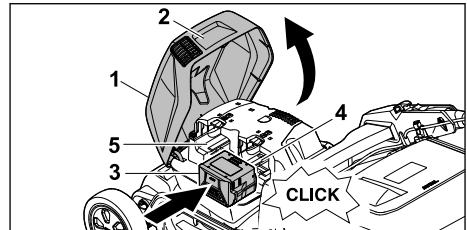


- ▶ Przytrzymać mocno uchwyt kierujący (1).
- ▶ Przesunąć dźwignię (2) w dół i przytrzymać.
- ▶ Ustawić uchwyt kierujący (1) w żądanym położeniu i upewnić się, że całkowicie się zatrzasnął.
- ▶ Zwolnić dźwignię (2).

9 Podłączanie i odłączanie akumulatora

9.1 Wkładanie akumulatora

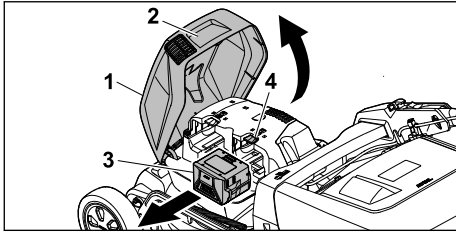
- ▶ Ustawić kosiarkę na płaskiej powierzchni.



- ▶ Chwycić pokrywę (1) za uchwyt (2), otworzyć do oporu i przytrzymać.
- ▶ Wcisnąć do oporu akumulator (3) do komory 1 (4). Akumulator słyszalnie się zatrzaskuje i jest zablokowany.
- ▶ Jeżeli ma zostać zabrany drugi akumulator, wcisnąć akumulator do komory 2 (5). Akumulator słyszalnie się zatrzaskuje i jest zablokowany.
- ▶ Zamknąć pokrywę (1).

9.2 Wymywanie akumulatora

- ▶ Ustawić kosiarkę na płaskiej powierzchni.



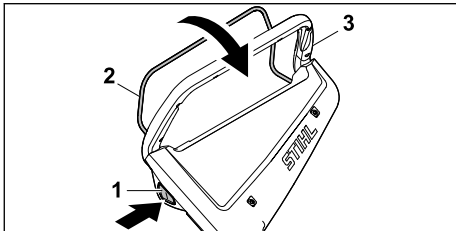
- ▶ Chwycić pokrywę (1) za uchwyt (2), otworzyć do oporu i przytrzymać.
- ▶ Przytrzymać akumulator (3) i nacisnąć dźwignię blokady (4). Akumulator jest odblokowany.
- ▶ Wyjąć akumulator (3).
- ▶ Zamknąć pokrywę (1).

10 Włączanie i wyłączenie kosiarki

10.1 Włączanie i wyłączenie noży

10.1.1 Włączanie noża

- ▶ Nie przechylać kosiarki.
- ▶ Ustawić kosiarkę na płaskiej powierzchni.



- ▶ Nacisnąć prawą ręką przycisk blokady (1) i przytrzymać.
- ▶ Przyciągnąć dźwignię przełączającą (2) lewą ręką całkowicie w kierunku uchwytu kierującego (3) i przytrzymać tak, aby kciuk objął uchwyt (3). Nóż się obraca.
- ▶ Zwolnić przycisk blokady (1).
- ▶ Przytrzymywać mocno uchwyt kierujący (3) i dźwignię przełączającą (2) prawą ręką w taki sposób, aby kciuk obejmował uchwyt (3).

10.1.2 Wyłączenie noży

- ▶ Zwolnić dźwignię przełączającą.
- ▶ Odczekać, aż nóż przestanie się obracać.
- ▶ Jeżeli nóż nadal się obraca, wyjąć akumulator i odwiedzić autoryzowanego Dealera STIHL. Kosiarka jest wadliwa.

11 Sprawdzanie kosiarki

11.1 Sprawdzanie elementów obsługi


Przycisk blokady i dźwignia przełączająca

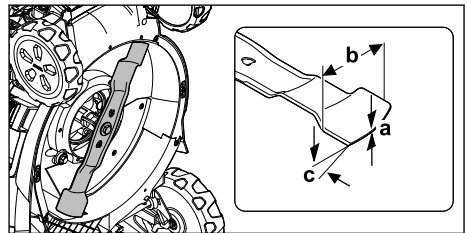
- ▶ Wyjąć akumulator.
- ▶ Nacisnąć i zwolnić przycisk blokady.
- ▶ Przyciągnąć dźwignię przełączającą całkowicie w kierunku uchwytu kierującego i zwolnić.
- ▶ Jeżeli przycisk blokady lub dźwignia przełączająca porusza się z trudem lub nie odskakuje do pozycji wyjściowej, nie używać kosiarki i odwiedzić autoryzowanego Dealera STIHL. Usterka przycisku blokady lub dźwigni przełączającej.



Włączanie noża

- ▶ Włożyć akumulator.
- ▶ Nacisnąć prawą ręką przycisk blokady i przytrzymać.
- ▶ Przyciągnąć dźwignię przełączającą lewą ręką całkowicie w kierunku uchwytu kierującego i przytrzymać tak, aby kciuk objął uchwyt kierujący. Nóż się obraca.
- ▶ Zwolnić przycisk blokady i dźwignię przełączającą. Po krótkim czasie nóż już się nie obraca.
- ▶ Jeżeli nóż nadal się obraca, wyjąć akumulator i odwiedzić autoryzowanego Dealera STIHL. Kosiarka jest wadliwa.

11.2 Sprawdzanie noża

- ▶ Wyłączyć kosiarkę i wyjąć akumulator.
- ▶ Postawić kosiarkę w pozycji pionowej,  16.1.



- ▶ Zmierzyć następujące parametry:
 - Grubość a
 - Szerokość b
 - Kąt ostrzenia c
- ▶ Jeżeli wartości grubości lub szerokości noża są poniżej wartości minimalnej, Wymienić nóż,  20.2.
- ▶ Jeżeli nie jest zachowany kąt ostrzenia, Naostrzyć nóż,  20.2.

- ▶ W razie wątpliwości odwiedzić autoryzowanego Dealera STIHL.

11.3 Kontrola akumulatora

- ▶ Nacisnąć przycisk na akumulatorze. Diody LED świecą się lub migają.
- ▶ Jeżeli diody LED nie świecą lub nie migają: nie używać akumulatora i skontaktować się z dealerem STIHL. Akumulator jest niesprawny.

12 Koszenie trawy kosiarką

12.1 Trzymanie i prowadzenie kosiarki



- ▶ Przytrzymywać mocno uchwyt kierujący obiema rękami tak, aby kciuki obejmowały uchwyt kierujący.

12.2 Ustawianie wysokości koszenia

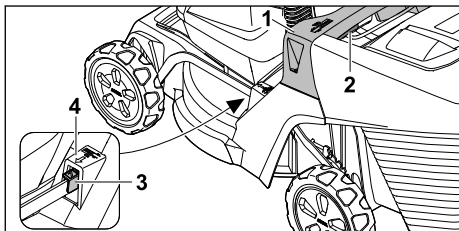
Można ustawić 7 wysokości koszenia:

- 20 mm = pozycja 1
- 30 mm = pozycja 2
- 40 mm = pozycja 3
- 55 mm = pozycja 4
- 70 mm = pozycja 5
- 85 mm = pozycja 6
- 100 mm = pozycja 7

Pozycje te są zaznaczone na kosiarce.

Ustawianie wysokości koszenia

- ▶ Wyłączyć kosiarkę. Nóż nie może się obracać.
- ▶ Ustawić kosiarkę na płaskiej powierzchni.



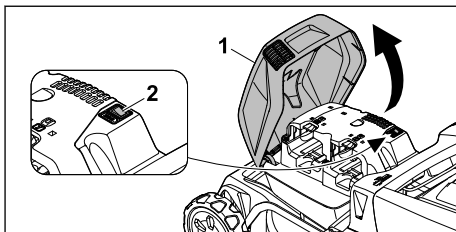
- ▶ Trzymać kosiarkę za uchwyt (1).
- ▶ Wcisnąć i przytrzymać dźwignię (2).

- ▶ Ustawić kosiarkę przez jej podniesienie i opuszczenie do odpowiedniej pozycji. Ustawioną wysokość koszenia można odczytać na wskaźniku wysokości koszenia (3), korzystając ze znaku (4).
- ▶ Zwolnić dźwignię (2). Kosiarka się zablokuje.

12.3 Włączanie trybu ECO

Jeżeli tryb ECO jest włączony, kosiarka rozpoznaje aktualne warunki pracy i automatycznie ustawia odpowiednią prędkość obrotową noża.

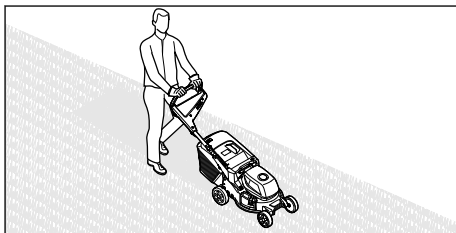
Dzięki temu można wydłużyć czas pracy akumulatora.



- ▶ Otworzyć pokrywę (1) do oporu i przytrzymać.
- ▶ Ustawić wyłącznik ECO (2) w pozycji I.
- ▶ Zamknąć pokrywę (1).

12.4 Koszenie i mulczowanie

Kosiarka jest wyposażona w nóż wielofunkcyjny i można jej używać do koszenia lub mulczowania.



- ▶ Przepychać kosiarkę powoli do przodu w sposób kontrolowany.
- ▶ W przypadku uderzenia w przeszkodę podczas koszenia lub mulczowania i zablokowania noża:
 - ▶ Wyłączyć kosiarkę i wyjąć akumulator.
 - ▶ Upewnić się, czy wszystkie ruchome części całkowicie się zatrzymały.
 - ▶ Sprawdzić kosiarkę.
 - ▶ W przypadku konieczności dokonania napraw odwiedzić autoryzowanego Dealera STIHL.

- ▶ Jeżeli kosiarka zaczyna nadmiernie drgać:
 - ▶ Wyłączyć kosiarkę i wyjąć akumulator.
 - ▶ Sprawdzić kosiarkę.
 - ▶ Sprawdzić, czy wszystkie nakrętki, sworznie i wkręty są dokręcone.
 - ▶ W przypadku konieczności dokonania napraw odwiedzić autoryzowanego Dealera STIHL.

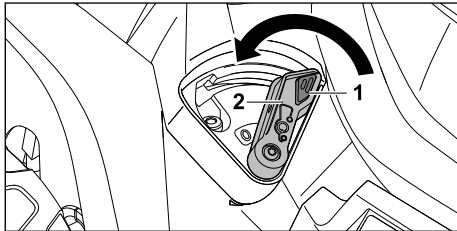
Dla zapewnienia optymalnej wydajności należy przestrzegać zalecanych zakresów temperatury,

 20.7.

12.5 Otwieranie i zamykanie klapy do mulczowania

12.5.1 Otwieranie klapy do mulczowania

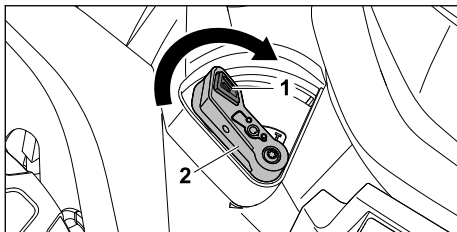
- ▶ Wyłączyć kosiarkę.
- ▶ Ustawić kosiarkę na płaskiej powierzchni.



- ▶ Nacisnąć i przytrzymać blokadę (1).
- ▶ Ustawić dźwignię (2) w położeniu 0. Klapa do mulczowania jest otwarta.
- ▶ Zwolnić blokadę (1).

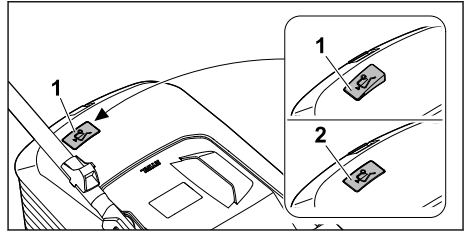
12.5.2 Zamykanie klapy do mulczowania

- ▶ Wyłączyć kosiarkę.
- ▶ Ustawić kosiarkę na płaskiej powierzchni.



- ▶ Nacisnąć i przytrzymać blokadę (1).
- ▶ Ustawić dźwignię (2) w położeniu I. Klapa do mulczowania jest zamknięta.
- ▶ Zwolnić blokadę (1).

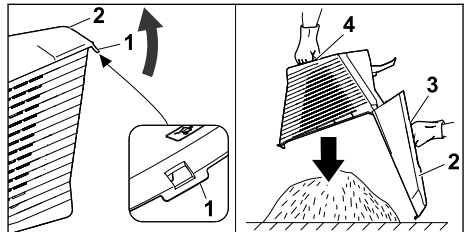
12.6 Opróżnianie kosza na trawę



Strumień powietrza wytworzony przez nóż podnosi wskaźnik napelnienia (1). Po napelnieniu się kosza na trawę strumień powietrza ulega zatrzymaniu. Jeżeli strumień powietrza będzie zbyt mały, wskaźnik napelnienia (2) opadnie do położenia spoczynkowego. Wskazuje to na konieczność opróżnienia kosza na trawę.

Wskaźnik napelnienia działa w sposób nieograniczony tylko przy optymalnym strumieniu powietrza. Czynniki zewnętrzne, takie jak wilgotna, gęsta lub wysoka trawa, niski stopień koszenia, zabrudzenie lub podobne czynniki, mogą negatywnie wpłynąć na strumień powietrza i działanie wskaźnika napelnienia.

- ▶ Jeżeli wskaźnik napelnienia opadnie do położenia spoczynkowego, opróżnić kosz na trawę.
- ▶ Wyłączyć kosiarkę.
- ▶ Zdjąć kosz na trawę.




- ▶ Otworzyć klamrę (1).
- ▶ Odchylić i przytrzymać górną część kosza na trawę (2), trzymając za uchwyt (3).
- ▶ Drugą ręką należy mocno trzymać za dolny uchwyt (4).
- ▶ Opróżnić kosz na trawę.
- ▶ Zamknąć pokrywę kosza na trawę.
- ▶ Założyć kosz na trawę.

13 Po zakończeniu pracy

13.1 Po zakończeniu pracy

- ▶ Wyłączyć kosiarkę i wyjąć akumulator.
- ▶ Jeżeli kosiarka jest wilgotna, pozostawić kosiarkę do wyschnięcia.

- ▶ Jeżeli akumulator jest wilgotny lub mokry, pozostawić akumulator do wyschnięcia,  20.7.
- ▶ Wyczyścić kosiarkę.
- ▶ Wyczyścić akumulator.

14 Transport

14.1 Transport kosiarki

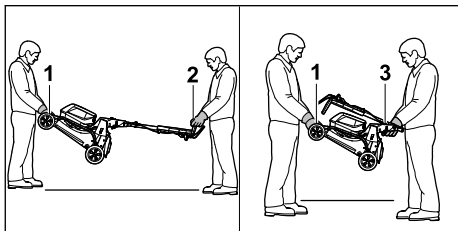
- ▶ W razie przepychania kosiarki do powierzchni przeznaczonej do koszenia i z powrotem:
 - ▶ Wyłączyć kosiarkę.
Nóż nie może się obracać.
 - ▶ Wyjąć akumulator.
- ▶ Jeśli trzeba przechylić kosiarkę w celu transportu po terenach innych niż trawa:
 - ▶ Wyłączyć kosiarkę.
Nóż nie może się obracać.
 - ▶ Wyjąć akumulator.


Przepychanie kosiarki

- ▶ Przepychać kosiarkę powoli do przodu w sposób kontrolowany.

Przenoszenie kosiarki

- ▶ Wyłączyć kosiarkę.
- ▶ Wyjąć akumulator.
- ▶ Czynności wykonywać w rękawicach ochronnych.
- ▶ Zdjąć kosz na trawę.
- ▶ Odłączyć przedłużenie.



- ▶ Przenoszenie kosiarki z rozłożonym uchwytem kierującym:
 - ▶ Jedna osoba powinna mocno trzymać kosiarkę obiema rękami za uchwyt transportowy (1), a druga – obiema rękami za uchwyt kierujący (2).
 - ▶ Kosiarkę powinny podnosić lub przenosić dwie osoby.
- ▶ Przenoszenie kosiarki ze złożonym uchwytem kierującym:
 - ▶ Złożyć uchwyt kierujący,  8.2.
 - ▶ Jedna osoba powinna mocno trzymać kosiarkę obiema rękami za uchwyt transportowy (1), a druga – obiema rękami za uchwyt (3).

- ▶ Kosiarkę powinny podnosić lub przenosić dwie osoby.

Transport kosiarki w pojeździe

- ▶ Zabezpieczyć stojącą kosiarkę, aby nie mogła się przewrócić ani przemieścić.

14.2 Transport akumulatora

- ▶ Wyłączyć kosiarkę i wyjąć akumulator.
- ▶ Zadbać, aby akumulator zapewniał bezpieczną pracę.
- ▶ Akumulator zapakować tak, aby nie mógł się w opakowaniu przemieszczać.
- ▶ Zabezpieczyć opakowanie w taki sposób, aby nie mogło się poruszać.

Transport akumulatora podlega przepisom dotyczącym transportu materiałów niebezpiecznych. Akumulator został sklasyfikowany zgodnie z instrukcją ONZ 3480 (akumulatory litowo-jonowe) i przebadany zgodnie z przepisami zawartymi w podręczniku ONZ „Badania i kryteria” część III, podsekcja 38.3.

Przepisy transportowe zamieszczono na stronie: www.stihl.com/safety-data-sheets.

14.3 Transport ładowarki

- ▶ Wyciągnąć wtyczkę z gniazdka.
- ▶ Wyciągnąć akumulator.
- ▶ Zwinąć przewód zasilający i przymocować go do ładowarki.
- ▶ Jeśli ładowarka jest transportowana samochodem, zabezpieczyć ładowarkę pasami mocującymi lub siatką w taki sposób, aby nie mogła się przewrócić ani przesuwać.


15 Przechowywanie

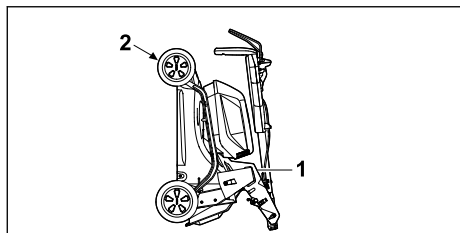
15.1 Przechowywanie kosiarki

- ▶ Wyłączyć kosiarkę i wyjąć akumulator.
- ▶ Pozostawić kosiarkę do ostygnięcia.
- ▶ Opróżnić kosz na trawę.
- ▶ Przechowywać kosiarkę w taki sposób, aby spełnić następujące warunki:
 - Kosiarka jest niedostępna dla dzieci.
 - Kosiarka jest czysta i sucha.
 - Kosiarka nie może się przewrócić.
 - Kosiarka nie może się sama stoczyć.

15.2 Położenie do przechowywania

W celu zaoszczędzenia miejsca podczas przechowywania kosiarkę można złożyć.

- ▶ Ustawić kosiarkę na płaskiej powierzchni.
- ▶ Zdjąć kosz na trawę.
- ▶ Ustawić wysokość koszenia w najwyższym położeniu. 



- ▶ Złożyć uchwyt kierujący. 8.2
- ▶ Chwycić jedną ręką za uchwyt (1), drugą ręką za uchwyt transportowy (2) i ustawić kosiarkę pionowo, przechylając do tyłu.

15.3 Przechowywanie akumulatora

Firma STIHL zaleca przechowywanie akumulatora naładowanego w zakresie 40–60% (2 diody LED świecą na zielono).

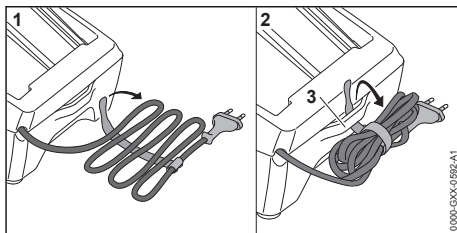
- ▶ Przechowywać akumulator w taki sposób, aby spełnić następujące warunki:
 - Akumulator znajduje się w miejscach niedostępnych dla dzieci.
 - Akumulator jest czysty i suchy.
 - Akumulator znajduje się w zamkniętym pomieszczeniu.
 - Akumulator jest odłączony od kosiarki.
 - Jeśli akumulator jest przechowywany w ładowarce: odłączyć wtyczkę sieciową i przechowywać akumulator na poziomie naładowania pomiędzy 40% a 60% (świecą się 2 zielone diody LED).
 - Akumulator nie jest przechowywany w temperaturze przekraczającej podane wartości graniczne, 20.6.

WSKAZÓWKA

- Jeśli akumulator nie jest przechowywany zgodnie z opisem podanym w niniejszej instrukcji obsługi, może ulec głębokiemu rozładowaniu i nieodwracalnemu uszkodzeniu.
 - ▶ Rozładowany akumulator należy naładować przed odłożeniem go na miejsce. Firma STIHL zaleca przechowywanie akumulatora naładowanego w zakresie 40–60% (2 diody LED świecą na zielono).
 - ▶ Akumulator należy przechowywać rozłączony od kosiarki.

15.4 Przechowywanie ładowarki

- ▶ Wyciągnąć wtyczkę z gniazdka.

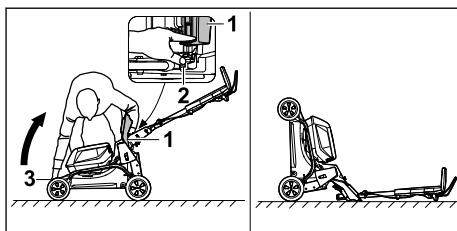


- ▶ Zwinąć przewód zasilania i zamocować go na ładowarce.
- ▶ Ładowarkę przechowywać w poniższy sposób:
 - Ładowarkę przechowywać w miejscu niedostępnym dla dzieci.
 - Ładowarka powinna być sucha i czysta.
 - Przechowywać ładowarkę w pomieszczeniu zamkniętym.
 - Nie zawieszać ładowarki na przewodzie zasilającym ani na uchwycie (3) na przewód zasilający.
 - Temperatura w miejscu przechowywania ładowarki nie może przekraczać podanego zakresu, 20.6.

16 Czyszczenie

16.1 Ustawianie kosiarki w pozycji pionowej

- ▶ Wylączyć kosiarkę i wyjąć akumulator.
- ▶ Ustawić kosiarkę na płaskiej powierzchni.
- ▶ Zdjąć kosz na trawę.
- ▶ Ustawić wysokość koszenia w najwyższym położeniu, 12.2.
- ▶ Ustawić uchwyt kierujący w najniższym położeniu, 8.3.



- ▶ Stanąć po prawej stronie urządzenia.
- ▶ Otworzyć i przytrzymać osłonę wyrzutu (1).
- ▶ Przeszawić lewą ręką dźwignię (2) w dół i przytrzymać.
- ▶ Prawą ręką chwycić kosiarkę za uchwyt transportowy (3) i ustawić ją w pozycji pionowej, przechylając do tyłu.

Kosiarka stoi stabilnie i jest gotowa do czyszczenia.

16.2 Czyszczenie kosiarki

- ▶ Wyłączyć kosiarkę i wyjąć akumulator.
- ▶ Czyścić kosiarkę wilgotną szmatką.
- ▶ Wyczyścić kanał wyrzutowy miękką szczotką lub wilgotną szmatką.
- ▶ Usuwać zanieczyszczenia z komory akumulatora i czyścić ją wilgotną szmatką.
- ▶ Czyścić styki elektryczne w komorze akumulatora za pomocą pędzla lub miękkiej szczotki.
- ▶ Wyczyścić szczeliny wentylacyjne za pomocą pędzla.
- ▶ Postawić kosiarkę w pozycji pionowej.
- ▶ Obszar wokół noża i nóż wyczyścić patyczkiem, miękką szczotką lub wilgotną szmatką.

WSKAZÓWKA

- Czyszczenie za pomocą wysokociśnieniowych urządzeń czyszczących lub strumienia wody może spowodować uszkodzenie urządzenia.
 - ▶ Nie należy czyścić urządzenia za pomocą wysokociśnieniowych urządzeń czyszczących ani strumienia wody.

16.3 Czyszczenie akumulatora

- ▶ Wyczyścić akumulator wycierając go wilgotną ścierką.

16.4 Czyszczenie ładowarki

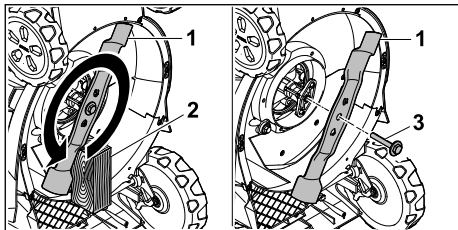
- ▶ Wyciągnąć wtyczkę z gniazdka.
- ▶ Wyczyścić ładowarkę, wycierając ją wilgotną ścierką.
- ▶ Wyczyścić pędzlem otwory wentylacyjne.
- ▶ Wyczyścić styki elektryczne ładowarki za pomocą pędzla lub miękkiej szczotki.

17 Konserwacja

17.1 Wymontowanie i zamontowanie noża

17.1.1 Wymontowanie noża

- ▶ Wyłączyć kosiarkę i wyjąć akumulator.
- ▶ Postawić kosiarkę w pozycji pionowej.

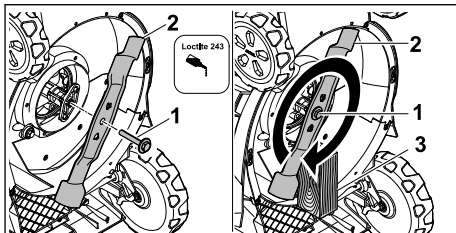


- ▶ Zablokować nóż (1) za pomocą kłoca drewnianego (2).

- ▶ Wykręcić śrubę z podkładką (3) w kierunku strzałki i wyjąć.
- ▶ Zdjąć nóż (1).
- ▶ Przekazać do utylizacji śrubę z podkładką (3). Podczas montażu noża (1) należy używać nowej śruby z podkładką.

17.1.2 Zamontowanie noża

- ▶ Wyłączyć kosiarkę i wyjąć akumulator.
- ▶ Postawić kosiarkę w pozycji pionowej.



- ▶ Nałożyć preparat do zabezpieczania śrub Loctite 243 na gwint śruby z podkładką (1).
- ▶ Przyłożyć nóż (2) w taki sposób, aby wypukłości na powierzchni przylegania weszły w wycięcia.
- ▶ Wkręcić śrubę z podkładką (1).
- ▶ Zablokować nóż (2) za pomocą kłoca drewnianego (3).
- ▶ Dokręcić śrubę z podkładką (1) momentem 60 Nm.

17.2 Ostrzenie i wyważenie noży

Prawidłowe ostrzenie i wyważenie noża wymaga dużej praktyki.

Firma STIHL zaleca, aby ostrzenie i wyważenie noża zlecać autoryzowanemu Dealerowi STIHL.

Aktualne adresy autoryzowanych Dealerów można uzyskać u przedstawiciela krajowego STIHL pod adresem www.stihl.com.



OSTRZEŻENIE

- Krawędzie tnące noża są ostre. Użytkownik może się skaleczyć.
 - ▶ Czynności wykonywać w rękawicach ochronnych.
- ▶ Wyłączyć kosiarkę i wyjąć akumulator.
- ▶ Postawić kosiarkę w pozycji pionowej.
- ▶ Wymontować nóż.
- ▶ Naostrzyć nóż. Zachowywać przy tym kąt ostrzenia i chłodzić nóż, 20.2. Podczas ostrzenia nóż nie może zabarwiać się na niebiesko.
- ▶ Zamontować nóż.

- ▶ W razie wątpliwości odwiedzić Autoryzowanego Dealera STIHL.

18 Naprawa


18.1 Naprawa kosiarki

Użytkownik nie może samodzielnie naprawiać kosiarki i noża.

- ▶ Jeżeli nastąpiło uszkodzenie kosiarki lub noża: Nie używać kosiarki lub noża i odwiedzić Autoryzowanego Dealera STIHL.
- ▶ Jeżeli tabliczki informacyjne są nieczytelne lub uszkodzone: Zlecić Autoryzowanemu Dealerowi STIHL wymianę tabliczek informacyjnych.

19 Rozwiązywanie problemów

19.1 Usuwanie usterek kosiarki i akumulatora

Usterka	Diody LED na akumulatorze	Przyczyna	Usunięcie usterki
Kosiarka nie uruchamia się podczas włączania.	Dioda LED migła na zielono.	Zbyt małe naładowanie akumulatora.	Naładować akumulator zgodnie z opisem w instrukcji AL 101, 301, 500 obsługi STIHL.
	Dioda LED świeci na czerwono.	Akumulator jest zbyt ciepły lub zbyt zimny.	<ul style="list-style-type: none"> ▶ Wyjąć akumulator. ▶ Pozostawić akumulator do schłodzenia lub ogrzania.
	Trzy diody LED migają na czerwono.	W kosiarce występuje usterka.	<ul style="list-style-type: none"> ▶ Wyjąć akumulator. ▶ Oczyszczyć styki elektryczne w komorze akumulatora. ▶ Włożyć akumulator. ▶ Włączyć kosiarkę. ▶ Jeżeli 3 diody LED nadal migają na czerwono, nie używać kosiarki i odwiedzić autoryzowanego Dealera STIHL.
	Trzy diody LED świecą na czerwono.	Kosiarka jest zbyt ciepła.	<ul style="list-style-type: none"> ▶ Wyjąć akumulator. ▶ Pozostawić kosiarkę do ostygnięcia.
	Cztery diody LED migają na czerwono.	W akumulatorze występuje usterka.	<ul style="list-style-type: none"> ▶ Wyjąć akumulator i ponownie włożyć. ▶ Włączyć kosiarkę. ▶ Jeżeli 4 diody LED nadal migają na czerwono, nie używać akumulatora i odwiedzić autoryzowanego Dealera STIHL.
		Połączenie elektryczne między kosiarką i akumulatorem jest przerwane.	<ul style="list-style-type: none"> ▶ Wyjąć akumulator. ▶ Oczyszczyć styki elektryczne w komorze akumulatora. ▶ Włożyć akumulator.
		Kosiarka lub akumulator są wilgotne.	<ul style="list-style-type: none"> ▶ Wyjąć akumulator. ▶ Wyczyścić kosiarkę. ▶ Osuszyć kosiarkę lub akumulator,  20.7.
		Opór noża jest zbyt duży.	<ul style="list-style-type: none"> ▶ Ustawić większą wysokość koszenia. ▶ Włączyć kosiarkę w niższej trawie.
		Zatkany obszar wokół noża.	Wyczyścić kosiarkę.
Kosiarka wyłącza się podczas pracy.	Trzy diody LED świecą na czerwono.	Kosiarka jest zbyt ciepła.	<ul style="list-style-type: none"> ▶ Wyjąć akumulator. ▶ Pozostawić kosiarkę do ostygnięcia. ▶ Wyczyścić kosiarkę.

18.2 Przeglądy i naprawy ładowarki

Ładowarka nie wymaga przeglądów i nie można jej naprawiać.

- ▶ Jeżeli ładowarka jest niesprawna lub uszkodzona: wymienić ładowarkę.
- ▶ W przypadku uszkodzenia kabla zasilającego nie używać ładowarki i wymienić kabel w punkcie autoryzowanego dealera STIHL.

Usterka	Diody LED na akumulatorze	Przyczyna	Usunięcie usterki
			<ul style="list-style-type: none"> ▶ Nie włączać kosiarki zbyt często w krótkim czasie. ▶ Ustawić większą wysokość koszenia. ▶ Kosić niższą trawę.
		Nóż jest zablokowany.	<ul style="list-style-type: none"> ▶ Wyjąć akumulator. ▶ Wyczyścić kosiarkę.
		Występuje usterka elektryczna.	<ul style="list-style-type: none"> ▶ Wyjąć akumulator i ponownie włożyć. ▶ Włączyć kosiarkę.
Kosiarka mocno wibruje podczas pracy.		Poluzowana śruba mocująca nóż.	Dokręcić mocno śrubę.
		Nóż nie jest prawidłowo wyważony.	Naostrzyć i wyważyć nóż.
Czas pracy kosiarki jest zbyt krótki.		Akumulator nie jest całkowicie naładowany.	Całkowicie naładować akumulator zgodnie z opisem w instrukcji AL 101, 301, 500 obsługi STIHL.
		Przekroczony okres eksploatacji akumulatora.	Wymienić akumulator.
		Zatkany obszar wokół noża.	Wyczyścić kosiarkę.
		Stępiony lub zużyty nóż.	Naostrzyć i wyważyć nóż.
		Opór noża jest zbyt duży.	<ul style="list-style-type: none"> ▶ Ustawić większą wysokość koszenia. ▶ Kosić niższą trawę.
Podczas wkładania akumulatora zakleszcza się on w komorze akumulatora.		Zabrudzone prowadnice lub styki elektryczne w komorze akumulatora.	Wyczyścić kosiarkę.
Po włożeniu akumulatora do ładowarki nie rozpoczyna się ładowanie.	Diody LED świeci na czerwono.	Akumulator jest zbyt ciepły lub zbyt zimny.	<ul style="list-style-type: none"> ▶ Wyjąć akumulator. ▶ Pozostawić akumulator do schłodzenia lub ogrzania.
Trawa jest nierównomiernie skoszona lub trawnik jest żółty.		Stępiony lub zużyty nóż.	Naostrzyć i wyważyć nóż.
		Opór noża jest zbyt duży.	<ul style="list-style-type: none"> ▶ Ustawić większą wysokość koszenia. ▶ Kosić niższą trawę.

19.2 Usuwanie usterek ładowarki

Jeśli akumulator nie jest ładowany i dioda LED na ładowarce miga czerwonym kolorem, połączenie elektryczne między ładowarką i akumulatorem jest przzerwane.

- ▶ Wyciągnąć akumulator.
- ▶ Oczyszczyć styki elektryczne w ładowarce.
- ▶ Włożyć akumulator.
- ▶ Jeżeli akumulator nadal nie jest ładowany, a dioda ładowarki pulsuje na czerwono, nie uży-

wać ładowarki i udać się do dealera firmy STIHL.

W ładowarce występuje usterka.

19.3 Wsparcie produktowe i pomoc w zakresie użytkownika

Autoryzowany dealer STIHL oferuje wsparcie produktowe i pomoc w zakresie użytkownika.

Dane kontaktowe i dalsze informacje można znaleźć na stronie <https://support.stihl.com> lub www.stihl.com.

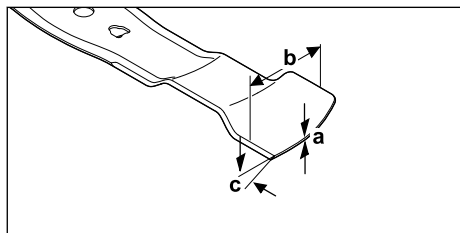
20 Dane techniczne

20.1 Kosiarka STIHL RMA 443.3

- Dozwolony akumulator: STIHL AK
- Ciężar z koszem na trawę i bez akumulatora: 24 kg
- Waga (m) z koszem na trawę i akumulatorami STIHL AK 30 S: 27 kg
- Maksymalna pojemność kosza na trawę: 52 l
- Szerokość koszenia: 41 cm
- Prędkość obrotowa (n): 3000/min
- Prędkość obrotowa w trybie ECO: 2700/min
- Stopień ochrony: IPX4

Czas pracy podano na stronie www.stihl.com/battery-life.

20.2 Nóż



- Minimalna grubość a: 1,6 mm
- Minimalna szerokość b: 55 mm
- Kąt ostrzenia c: 30°

20.3 Akumulator STIHL AK

- Rodzaj akumulatora: litowo-jonowy
- Napięcie: 36 V
- Pojemność w Ah: patrz tabliczka znamionowa
- Pojemność w Wh: patrz tabliczka znamionowa
- Ciężar w kg: patrz tabliczka znamionowa

20.4 Ładowarka STIHL AL 101

- Napięcie znamionowe: patrz tabliczka znamionowa
- Częstotliwość: patrz tabliczka znamionowa
- Moc znamionowa: patrz tabliczka znamionowa
- Prąd ładowania: patrz tabliczka znamionowa

Czasy ładowania są podane na stronie www.stihl.com/charging-times.

20.5 Przedłużacze

W przypadku korzystania z przedłużacza przekrój ich żył w zależności od napięcia i długości przedłużacza musi wynosić:

Jeśli napięcie znamionowe na tabliczce znamionowej wynosi 220 V do 240 V:

- Długość kabla do 20 m: AWG 15 / 1,5 mm²
- Długość kabla 20 m do 50 m: AWG 13 / 2,5 mm²

Jeśli napięcie znamionowe na tabliczce znamionowej wynosi 100 V do 127 V:

- Długość kabla do 10 m: AWG 14 / 2,0 mm²
- Długość kabla 10 m do 30 m: AWG 12 / 3,5 mm²

20.6 Wartości graniczne temperatury



OSTRZEŻENIE

- Akumulator nie jest zabezpieczony przed wszystkimi czynnikami środowiskowymi. Akumulator narażony na działanie określonych czynników środowiskowych może ulec zapłonowi lub eksplodować. Możliwość poważnego zranienia osób oraz wystąpienia szkód materialnych.
 - ▶ Nie używać ani nie ładować akumulatora w temperaturze poniżej -20°C ani powyżej 50°C.
 - ▶ Nie przechowywać akumulatora w temperaturze poniżej -20°C ani powyżej 70°C.
 - ▶ Nie używaj kosiarki do trawy w temperaturze poniżej 0 °C lub powyżej + 50 °C.
 - ▶ Nie przechowywać kosiarki w temperaturze poniżej - 20 °C lub powyżej + 70 °C.

20.7 Zalecane zakresy temperatury

Dla optymalnego działania kosiarki, akumulatora i ładowarki należy przestrzegać następujących zakresów temperatury:

- Kosiarka:
 - Użytkowanie: od 0°C do +40°C
 - Przechowywanie: od -20°C do +50°C
- Akumulator i ładowarka:
 - Ładowanie: od 5°C do 40°C
 - Użytkowanie: od -10°C do 40°C
 - Przechowywanie: od -20°C do +50°C

Jeśli akumulator jest ładowany, używany lub przechowywany poza zalecanymi zakresami temperatury, jego wydajność może ulec pogorszeniu.

Jeśli akumulator jest mokry lub wilgotny, należy pozostawić go do wyschnięcia na co najmniej 48 godzin w temperaturze powyżej +15°C i poniżej +50°C przy wilgotności poniżej 70%. Wyższy poziom wilgotności może wydłużyć czas schnięcia.

20.8 Poziomy hałasu i poziomy wibracji

Niepewność pomiarowa K dla poziomów ciśnienia akustycznego wynosi 2 dB(A). Niepewność pomiarowa K dla poziomu mocy akustycznej wynosi 2,2 dB(A). Niepewność pomiarowa K dla poziomów wibracji wynosi 0,70 m/s².

- Poziom ciśnienia akustycznego L_{pA} zmierzony według EN IEC 62841-4-3: 75 dB(A)
- Gwarantowany poziom mocy akustycznej L_{WAd} zmierzony według dyrektywy 2000/14/EG / S.I. 2001/1701: 90 dB(A)
- Poziom wibracji a_{hv} uchwytu kierującego zmierzony według EN IEC 62841-4-3: 1,40 m/s²

Podane poziomy wibracji zostały zmierzone zgodnie ze znormalizowaną procedurą badawczą i mogą służyć do porównywania urządzeń elektrycznych. Występujące rzeczywiście poziomy wibracji mogą różnić się od podanych poziomów zależnie od rodzaju zastosowania maszyny. Podane poziomy wibracji mogą być używane do przybliżonego szacowania obciążenia organizmu wibracjami. Należy oszacować rzeczywiste obciążenie wibracjami. Można przy tym uwzględnić także czasy, w których urządzenie elektryczne jest wyłączone, i czasy, w których jest wprawdzie włączone, ale pracuje bez obciążenia.

Informacje na temat spełnienia wymagań dyrektywy 2002/44/WE dotyczącej wibracji i instrumentu ustawowego S.I. 2005/1093 zamieszczono na stronie: www.stihl.com/vib.

20.9 REACH

Rozporządzenie REACH jest unijnym rozporządzeniem w sprawie rejestracji, oceny, udzielania zezwoleń i stosowanych ograniczeń w zakresie chemikaliów.

Informacje dotyczące zgodności z rozporządzeniem REACH znajdują się pod adresem: www.stihl.com/reach.

21 Części zamienne i akcesoria

21.1 Części zamienne i akcesoria

STIHL Symbole te oznaczają oryginalne części zamienne i akcesoria marki STIHL.

Firma STIHL zaleca używanie oryginalnych części zamiennych i akcesoriów STIHL.

Mimo nieustannej obserwacji rynku firma STIHL nie jest w stanie ocenić niezawodności, bezpieczeństwa i przydatności części zamiennych i akcesoriów innych producentów i dlatego nie może ręczyć za ich używanie.

Oryginalne części zamienne i akcesoria STIHL można nabyć u dealerów STIHL.

21.2 Ważne części zamienne

- Nóż: WA40 702 0105
- Śruba z podkładką: 0000 951 3505

22 Utylizacja

22.1 Utylizacja kosiarki, akumulatora i ładowarki

Informacje na temat utylizacji można uzyskać w lokalnych urzędach lub u Autoryzowanych Dealerów STIHL.

Niewłaściwa utylizacja może spowodować pogorszenie zdrowia i zanieczyszczenie środowiska.

- ▶ Produkt STIHL wraz z opakowaniem należy przekazać do odpowiedniego punktu zbiórki odpadów w celu poddania ich recyklingowi zgodnie z lokalnymi przepisami.
- ▶ Nie wolno utylizować z odpadami komunalnymi.

23 Deklaracja zgodności UE

23.1 Kosiarka STIHL RMA 443.3

STIHL Tirol GmbH
Hans Peter Stihl-Straße 5
6336 Langkampfen

Austria

oświadcza na własną odpowiedzialność, że

- Rodzaj konstrukcji: kosiarka akumulatorowa
- Producent: STIHL
- Typ: RMA 443.3
- Szerokość koszenia: 41 cm
- Nr identyfikacji serii: WA40

spełniają obowiązujące postanowienia dyrektyw 2000/14/WE, 2006/42/WE, 2014/30/UE i 2011/65/UE i zostały opracowane oraz wykonane zgodnie z wydaniem następujących norm obowiązującymi w dniu produkcji: EN 62841-1, EN IEC 62841-4-3, EN 55014-1 i EN 55014-2.

Jednostka notyfikowana:
TÜV Rheinland LGA Products GmbH
Tillystraße 2
90431 Nürnberg, DE

Zmierzony i gwarantowany poziom mocy akustycznej wyznaczono zgodnie z Dyrektywą 2000/14/WE, załącznik VIII.

- Zmierzony poziom mocy akustycznej: 88,2 dB(A)
- Gwarantowany poziom mocy akustycznej: 90 dB(A)

Dokumentacja techniczna jest przechowywana w firmie STIHL Tirol GmbH.

Rok produkcji i numer urządzenia podano na kosiarce.

Langkampfen, 27.11.2023

STIHL Tirol GmbH

z up. 

Matthias Fleischer, Kierownik Działu Rozwoju

z up. 

Sven Zimmermann, Kierownik Działu Jakości

24 Deklaracja zgodności UKCA

24.1 Kosiarka STIHL RMA 443.3

STIHL Tirol GmbH
Hans Peter Stihl-Straße 5
6336 Langkampfen

Austria

oświadcza na własną odpowiedzialność, że

- Rodzaj konstrukcji: kosiarka akumulatorowa
- Producent: STIHL
- Typ: RMA 443.3
- Szerokość koszenia: 41 cm
- Nr identyfikacji serii: WA40

spełnia obowiązujące postanowienia brytyjskich rozporządzeń Emission in the Environment by Equipment for use Outdoors Regulations 2001, Supply of Machinery (Safety) Regulations 2008, Electromagnetic Compatibility Regulations 2016 i The Restriction of the Use of Certain Hazardous Substances in Electrical and Electronic Equipment Regulations 2012 oraz zostało skonstruowane i wyprodukowane zgodnie z poniższymi normami w wersjach obowiązujących w dniu produkcji: EN 62841-1, EN IEC 62841-4-3, EN 55014-1 i EN 55014-2.

Jednostka notyfikowana:

TUV Rheinland UK LTD
1011 Stratford Road
Solihull, B90 4BN

Przy ustalaniu zmierzonego oraz gwarantowanego poziomu ciśnienia akustycznego zastosowano postępowanie przewidziane przez brytyjskie rozporządzenie Noise Emission in the Environment by Equipment for use Outdoors Regulations 2001, Schedule 11.

- Zmierzony poziom mocy akustycznej: 88,2 dB(A)
- Gwarantowany poziom mocy akustycznej: 90 dB(A)

Dokumentacja techniczna jest przechowywana w firmie STIHL Tirol GmbH.

Rok produkcji i numer urządzenia podano na kosiarce.

Langkampfen, 27.11.2023

STIHL Tirol GmbH

z up. 

Matthias Fleischer, Kierownik Działu Rozwoju

z up. 

Sven Zimmermann, Kierownik Działu Jakości

25 Adresy

www.stihl.com

26 Ogólne i specyficzne dla produktu wskazówki bezpieczeństwa

26.1 Wstęp

W niniejszym rozdziale podano ogólne i specyficzne dla danego wyrobu wskazówki dotyczące bezpieczeństwa, które są określone i sformułowane w normie wyrobu.

Podane w punkcie „Bezpieczeństwo elektryczne” wskazówki dotyczące bezpieczeństwa, które odnoszą się do uniknięcia porażenia prądem, nie dotyczą produktów akumulatorowych STIHL z wyjątkiem punktu c).

**OSTRZEŻENIE**

- **Prosimy o zapoznanie się ze wskazówkami bezpieczeństwa, z instrukcjami, ilustracjami i danymi technicznymi dostarczonymi wraz z kosiarką.** Nieprzestrzeganie poniższych instrukcji może spowodować porażenie elektryczne, pożar i/lub poważne obrażenia. **Należy zachować wszystkie wskazówki bezpieczeństwa i instrukcje w celu wykorzystania ich w przyszłości.**

26.2 Bezpieczeństwo pracy

- a) **Utrzymywać miejsce pracy w czystości i dobrze oświetlone.** Nieporządek lub nieoświetlone miejsca pracy mogą doprowadzić do wypadków.
- b) **Nie należy używać kosiarki w atmosferze wybuchowej, gdzie występują łatwopalne ciecze, gazy lub pyły.** Kosiarki wytwarzają iskry, które mogą spowodować zapłon pyłów lub oparów.
- c) **Podczas korzystania z kosiarki dzieci i inne osoby muszą przebywać z dala.** Rozproszenie uwagi może spowodować utratę kontroli nad kosiarką.

26.3 Bezpieczeństwo elektryczne

- a) **Wtyczka kosiarki musi pasować do gniazda. Wtyczki nie można w żaden sposób modyfikować. Nie należy stosować wtyczek przejściowych do kosiarek z uzziemienia ochronnym.** Niezmodyfikowane wtyczki i odpowiednie gniazda zmniejszają ryzyko porażenia prądem.
- b) **Unikać kontaktu ciała z powierzchniami uzziemionymi, takimi jak rury, grzejniki, kuchenki i lodówki.** W przypadku uzziemienia ciała zwiększa się ryzyko porażenia prądem.
- c) **Nie należy używać kosiarki podczas deszczu lub w wilgotnym środowisku.** Może to zwiększyć ryzyko porażenia prądem.
- d) **Nie używać przewodu przyłączeniowego niezgodnie z przeznaczeniem. Nigdy nie używać przewodu przyłączeniowego do przenoszenia, ciągnięcia lub odłączania kosiarki. Przewód przyłączeniowy należy trzymać z dala od wysokiej temperatury, oleju, ostrych krawędzi i ruchomych części.** Uszkodzone lub splątane przewody przyłączeniowe zwiększają ryzyko porażenia prądem.
- e) **Podczas pracy z kosiarką na zewnątrz należy używać tylko takich przedłużaczy,**

które nadają się również do użytku na zewnątrz. Użycie przedłużacza odpowiedniego do użytku na zewnątrz zmniejsza ryzyko porażenia prądem.

- f) **Jeśli nie można uniknąć pracy kosiarki w wilgotnym środowisku, należy zastosować wyłącznik różnicowoprądowy.** Zastosowanie wyłącznika różnicowoprądowego zmniejsza ryzyko porażenia prądem.

26.4 Bezpieczeństwo ludzi

- a) **Podczas pracy z kosiarką należy zachować koncentrację, zwracać uwagę na to, co się robi, i kierować się zdrowym rozsądkiem. Nie używać kosiarki w stanie zmęczenia lub pod wpływem narkotyków, alkoholu bądź leków.** Chwila nieuwagi podczas używania kosiarki może doprowadzić do poważnych obrażeń.
- b) **Stosować środki ochrony indywidualnej i nosić zawsze okulary ochronne.** Noszenie środków ochrony osobistej, takich jak maska przeciwpyłowa, antypoślizgowe obuwie ochronne, kask lub naszniki ochronne, w zależności od rodzaju i zastosowania kosiarki, zmniejsza ryzyko obrażeń.
- c) **Unikać niezamierzonego uruchomienia. Upewnić się, że kosiarka jest wyłączona przed podłączeniem jej do zasilania i/lub akumulatora, podniesieniem lub przenoszeniem.** Położenie palca na włączniku podczas przenoszenia kosiarki lub podłączenie włączonej kosiarki do zasilania może doprowadzić do wypadku.
- d) **Przed włączeniem kosiarki usunąć narzędzia do regulacji i klucze.** Jeśli narzędzie lub klucz utknie w obracającej się części kosiarki, może to spowodować obrażenia.
- e) **Unikać nieprawidłowej postawy ciała. Należy stać pewnie i przez cały czas utrzymywać równowagę.** Zapewnia to lepszą kontrolę nad kosiarką w niespodziewanych sytuacjach.
- f) **Nosić odpowiednią odzież. Nie należy nosić luźnej odzieży ani biżuterii. Włosy i odzież należy trzymać z dala od ruchomych części.** Luźna odzież, biżuteria lub długie włosy mogą zostać pochwycone przez ruchome części.
- g) **Jeśli istnieje możliwość zamontowania urządzeń do odsysania i zbierania pyłu, należy je prawidłowo podłączyć i stosować.** Stosowanie urządzeń do odsysania może zmniejszyć zagrożenia związane z pyłem.

- h) **Nie należy ulegać fałszywemu poczuciu bezpieczeństwa ani ignorować zasad bezpieczeństwa dotyczących kosiarek nawet przy dobrym zaznajomieniu się z kosiarką po wielokrotnym jej użyciu.** Nieostrożne postępowanie może w ułamku sekundy doprowadzić do poważnych obrażeń.

26.5 Użytkowanie kosiarki i postępowanie się nią

- a) **Nie przeciążać kosiarki. Używać kosiarki przeznaczonej do danego zadania.** Odpowiednia kosiarka zapewni lepszą i bezpieczniejszą pracę w określonym zakresie wydajności.
- b) **Nie należy używać kosiarki z uszkodzonym przełącznikiem.** Kosiarka, której nie można już włączyć lub wyłączyć, jest niebezpieczna i musi zostać naprawiona.
- c) **Wyjąć wtyczkę z gniazdka i/lub wyjąć akumulator przed dokonaniem jakichkolwiek regulacji urządzenia, wymianą osprzętu lub odstawieniem kosiarki.** Ten środek ostrożności zapobiega niezamierzonemu uruchomieniu kosiarki.
- d) **Przechowywać nieużywaną kosiarkę w miejscach niedostępnych dla dzieci.** Nie pozwala na używanie kosiarki nikomu, kto nie jest z nią zaznajomiony lub nie przeczytał tej instrukcji. Kosiarki stanowią zagrożenie, gdy są używane przez niedoświadczonych osoby.
- e) **Utrzymywać kosiarkę i osprzęt w należytej czystości.** Sprawdzić, czy ruchome części działają prawidłowo i się nie zakleszczają, czy części nie są złamane lub uszkodzone w taki sposób, że funkcjonowanie kosiarki jest zakłócone. Przed rozpoczęciem użytkowania kosiarki zlecić naprawę uszkodzonych części. Wiele wypadków jest spowodowanych przez nieprawidłową konserwację kosiarki.
- f) **Narzędzia tnące należy utrzymywać w stanie ostrym i czystym.** Starannie pielęgnowane narzędzia tnące o ostrych krawędziach tnących mniej się zacinają i są łatwiejsze w prowadzeniu.
- g) **Używać kosiarki, osprzętu, akcesoriów itp. zgodnie z niniejszą instrukcją. Uwzględnić przy tym warunki pracy i wykonywaną czynność.** Używanie kosiarek do zastosowań innych niż te, do których są przeznaczone, może powodować niebezpieczne sytuacje.

- h) **Utrzymywać uchwyty i powierzchnie chwytne suche, czyste oraz wolne od oleju i smarów.** Śliskie uchwyty i powierzchnie chwytne uniemożliwiają bezpieczną obsługę i zachowanie kontroli nad kosiarką w nieprzewidzianych sytuacjach.

26.6 Użytkowanie i obsługa akumulatorowej kosiarki trawnikowej

- a) **Akumulatory należy ładować wyłącznie za pomocą ładowarek zalecanych przez producenta.** Ładowarka przeznaczona do określonego typu akumulatora może spowodować zagrożenie pożarowe w razie używania z innymi akumulatorami.
- b) **W kosiarkach należy stosować wyłącznie akumulatory przeznaczone do tego celu.** Użycie innych akumulatorów może spowodować obrażenia ciała i zagrożenie pożarowe.
- c) **Nieużywany akumulator należy trzymać z dala od spinaczy, monet, kluczy, gwoździ, śrub i innych małych metalowych przedmiotów, które mogłyby spowodować zmostkowanie styków.** Zwarcie między stykami akumulatora może spowodować oparzenia lub pożar.
- d) **Przy nieprawidłowej eksploatacji z akumulatora może wypłynąć elektrolit. Unikać zetknięcia się z elektrolitem. W razie przypadkowego zetknięcia się z elektrolitem należy spłukać go wodą. W przypadku zanieczyszczenia oka płynem należy dodatkowo skorzystać z pomocy lekarza.** Wypływający elektrolit może powodować podrażnienia skóry i oparzenia.
- e) **Nie należy używać uszkodzonych lub zmodyfikowanych akumulatorów.** Uszkodzone lub zmodyfikowane akumulatory mogą zachowywać się w sposób nieprzewidywalny i spowodować pożar, wybuch lub obrażenia.
- f) **Nie należy narażać akumulatora na działanie ognia lub nadmiernej temperatury.** Ogień lub temperatura powyżej 130°C (265°F) mogą spowodować wybuch.
- g) **Przestrzegać wszystkich instrukcji ładowania i nigdy nie ładować akumulatora ani kosiarki akumulatorowej poza zakresem temperatury podanym w instrukcji obsługi.** Nieprawidłowe ładowanie lub ładowanie poza zatwierdzonym zakresem temperatury może spowodować zniszczenie akumulatora i zwiększa ryzyko pożaru.

26.7 Serwis

- a) **Naprawę kosiarki zlecać jedynie wykwalifikowanemu personelowi i tylko przy użyciu oryginalnych części zamiennych.** Zapewnia to zachowanie bezpieczeństwa kosiarki.
- b) **Nigdy nie należy podejmować się konserwacji uszkodzonego akumulatora.** Wszelkie czynności związane z konserwacją akumulatora powinny być wykonywane wyłącznie przez producenta lub autoryzowane punkty serwisowe.

26.8 Instrukcje bezpieczeństwa dotyczące akumulatorowych kosiarek

- a) **Nie używać kosiarki przy złej pogodzie, szczególnie podczas burzy.** Zmniejsza to ryzyko porażenia piorunem.
- b) **Dokładnie sprawdzić obszar pracy pod kątem obecności dzikich zwierząt.** Dzikie zwierzęta mogą ulec zranieniu przez pracującą kosiarkę.
- c) **Dokładnie sprawdzić obszar pracy i usunąć wszystkie kamienie, patyki, druty, kości i inne ciała obce.** Wyrzucone przez urządzenie przedmioty mogą spowodować obrażenia.
- d) **Przed użyciem kosiarki należy zawsze sprawdzić, czy nóż i zespół tnący nie są zużyte lub uszkodzone.** Zużyte lub uszkodzone części zwiększają ryzyko obrażeń.
- e) **Regularnie sprawdzać kosz na trawę pod kątem zużycia.** Zużyty lub uszkodzony kosz na trawę zwiększa ryzyko obrażeń.
- f) **Pozostawić osłony ochronne na swoim miejscu.** Osłony ochronne muszą być sprawne i odpowiednio zamocowane. Poluzowana, uszkodzona lub nieprawidłowo działająca osłona może być przyczyną obrażeń.
- g) **Utrzymywać otwory wlotowe powietrza wolne od osadzonych zanieczyszczeń.** Zablokiowane wloty powietrza i zanieczyszczenia mogą doprowadzić do przegrzania lub zagrożenia pożarowego.
- h) **Podczas obsługi kosiarki zawsze nosić antypoślizgowe obuwie ochronne.** Nie wykonywać pracy bosą lub w odkrytych sandałach. W ten sposób zmniejsza się ryzyko zranienia stóp przy kontakcie z obracającym się nożem kosiarki.
- i) **Podczas obsługi kosiarki należy zawsze nosić długie spodnie.** Goła skóra zwiększa

prawdopodobieństwo spowodowania obrażeń przez wyrzucane przedmioty.

- j) **Nie należy używać kosiarki w mokrej trawie. Podczas pracy należy iść, nigdy nie należy biec.** Zmniejsza to ryzyko poślizgnięcia się i upadnięcia, co może prowadzić do obrażeń.
- k) **Nie należy używać kosiarki na zbyt stromych zboczach.** Zmniejsza to ryzyko utraty kontroli, poślizgnięcia się i upadnięcia, co może prowadzić do obrażeń.
- l) **Podczas pracy na zboczach należy się upewnić, że ma się bezpieczne oparcie; zawsze należy pracować w poprzek zbocza, nigdy w górę lub w dół, a przy zmianie kierunku pracy należy zachować szczególną ostrożność.** Zmniejsza to ryzyko utraty kontroli, poślizgnięcia się i upadnięcia, co może prowadzić do obrażeń.
- m) **W przypadku zawracania kosiarką lub przyciągania jej do siebie należy zachować szczególną ostrożność. Zawsze zwracać uwagę na otoczenie.** Zmniejsza to ryzyko potknięcia się podczas pracy.
- n) **Nie należy dotykać noży ani innych niebezpiecznych części, które są nadal w ruchu.** Zmniejsza to ryzyko obrażeń spowodowanych przez ruchome części.
- o) **Przed usunięciem uwięzionego materiału lub czyszczeniem kosiarki upewnić się, że wszystkie przelączniki są wyłączone, a akumulator odłączony.** Nieoczekiwane działanie kosiarki może doprowadzić do poważnych obrażeń.

Sisukord

1	Eessõna.....	560
2	Informatsioon käesoleva kasutusjuhendi kohta.....	560
3	Ülevaade.....	561
4	Ohutusjuhised.....	562
5	Muruniiduki kasutusvalmis seadmine.....	569
6	Aku laadimine ja LEDid.....	569
7	Muruniiduki kokkupanemine.....	571
8	Muruniiduki seadistamine kasutajale.....	571
9	Aku sissepanemine ja väljavõtmine.....	572
10	Muruniiduki sisse- ja väljalülitamine.....	573
11	Muruniiduki kontrollimine.....	573
12	Muruniidukiga töötamine.....	573
13	Pärast tööd.....	575
14	Transportimine.....	575
15	Säilitamine.....	576

16	Puhastamine.....	577
17	Hooldamine.....	577
18	Remontimine.....	578
19	Rikete kõrvaldamine.....	578
20	Tehnilised andmed.....	580
21	Varuosad ja tarvikud.....	581
22	Utiliseerimine.....	581
23	EL vastavusdeklaratsioon.....	582
24	UKCA vastavusdeklaratsioon.....	582
25	Aadressid.....	582
26	Üldised ja tootespetsiifilised ohutusjuhised	583

1 Eessõna

Austatud klient!

Meil on hea meel, et otsustasite STIHLi kasuks. Me töötame välja ja valmistamine oma tooteid tippkvaliteedis vastavalt klientide vajadustele. Nii tekivad kõrge töökindlusega tooted ka äärmuslikul koormamisel.

STIHL tähistab tippkvaliteeti ka teeninduses. Meie spetsialiseeritud poed tagavad kompetentse nõustamise ja juhendamise ning igakülgse tehnilise teeninduse.

STIHL on pühendunud jätkusuutlikule ja vastutustundlikule loodusega ümberkäimisele. Käesolev kasutusjuhend aitab Teil STIHLi toodet pika kasutusea jooksul ohutult ja keskkonnasõbralikult kasutada.

Me täname Teid usalduse eest ja soovime Teile oma STIHLi toote meeldivat kasutamist.



Dr Nikolas Stihl

TÄHTSI! LUGEGE ENNE KASUTAMIST LÄBI JA HOIDKE ALLES.

2 Informatsioon käesoleva kasutusjuhendi kohta

2.1 Kehtivad dokumendid

Käesolev kasutusjuhend on EÜ direktiivi 2006/42/EC mõistes tootja originaalkasutusjuhendi tõlge.

Kehtivad kohalikud ohutusnõuded.

- ▶ Lisaks sellele kasutusjuhendile lugege läbi ja tehke endale selgeks ning hoidke alles järgmised dokumendid:
 - aku STIHL ohutusjuhised; AK

- ettevõtte STIHL laadimisseadmete kasutusjuhend. AL 101, 301, 500
- Ettevõtte STIHL akude ja integreeritud akudega toodete ohutusala teave: www.stihl.com/safety-data-sheets

2.2 Hoiatusjuhiste tähistus tekstis



OHT!

- Juhis viitab ohtudele, mis põhjustavad raskeid vigastusi või surma.
 - ▶ Nimetatud meetmed suudavad raskeid vigastusi või surma vältida.



HOIATUS

- Juhis viitab ohtudele, mis **võivad** raskeid vigastusi või surma põhjustada.
 - ▶ Nimetatud meetmed suudavad raskeid vigastusi või surma vältida.

JUHIS

- Juhis viitab ohtudele, mis võivad materiaalselt kahju põhjustada.
 - ▶ Nimetatud meetmed suudavad materiaalselt kahju vältida.

2.3 Sümbolid tekstis



Antud sümbol viitab ühele peatükile käesolevas kasutusjuhendis.